

# Dell Latitude 6430u

## Manualul proprietarului

Reglementare de Model: P36G  
Reglementare de Tip: P36G001



# Note, atenționări și avertismente



**NOTIFICARE:** O NOTĂ indică informații importante care vă ajută să optimizați utilizarea computerului.



**AVERTIZARE: O ATENȚIONARE** indică un pericol potențial de deteriorare a hardware-ului sau de pierdere de date și vă arată cum să evitați problema.



**AVERTISMENT:** Un AVERTISMENT indică un pericol potențial de deteriorare a bunurilor, de vătămare corporală sau de deces.

© 2013 Dell Inc.

Mărcile comerciale utilizate în acest text: Dell™, sigla Dell, Dell Boomi™, Dell Precision™, OptiPlex™, Latitude™, PowerEdge™, PowerVault™, PowerConnect™, OpenManage™, EqualLogic™, Compellent™, KACE™, FlexAddress™, Force10™ și Vostro™ sunt mărci comerciale ale Dell Inc. Intel®, Pentium®, Xeon®, Core® și Celeron® sunt mărci comerciale înregistrate ale Intel Corporation în Statele Unite și în alte țări. AMD® este o marcă comercială înregistrată, iar AMD Opteron™, AMD Phenom™ și AMD Sempron™ sunt mărci comerciale ale Advanced Micro Devices, Inc. Microsoft®, Windows®, Windows Server®, Internet Explorer®, MS-DOS®, Windows Vista® și Active Directory® sunt fie mărci comerciale, fie mărci comerciale înregistrate ale Microsoft Corporation în Statele Unite și/sau în alte țări. Red Hat® și Red Hat® Enterprise Linux® sunt mărci comerciale înregistrate ale Red Hat, Inc. în Statele Unite și/sau în alte țări. Novell® și SUSE® sunt mărci comerciale înregistrate ale Novell Inc. în Statele Unite și în alte țări. Oracle® este o marcă comercială înregistrată a Oracle Corporation și/sau a filialelor sale. Citrix®, Xen®, XenServer® și XenMotion® sunt fie mărci comerciale înregistrate, fie mărci comerciale ale Citrix Systems, Inc. în Statele Unite și/sau în alte țări. VMware®, vMotion®, vCenter®, vCenter SRM™ și vSphere® sunt fie mărci comerciale înregistrate, fie mărci comerciale ale VMware, Inc. în Statele Unite sau în alte țări. IBM® este o marcă comercială înregistrată a International Business Machines Corporation.

2013 - 05

Rev. A02

# Cuprins

<b>Note, atenționări și avertismente.....</b>	<b>2</b>
<b>1 Efectuarea de lucrări la computerul dvs.....</b>	<b>7</b>
Înainte de a efectua lucrări în interiorul computerului.....	7
Oprirea computerului.....	8
După efectuarea lucrărilor în interiorul computerului.....	8
<b>2 Scoaterea și instalarea componentelor.....</b>	<b>11</b>
Instrumente recomandate.....	11
Prezentarea generală a sistemului.....	11
Scoaterea cardului Secure Digital (SD).....	13
Instalarea cardului Secure Digital (SD).....	13
Scoaterea bateriei.....	14
Instalarea bateriei.....	14
Scoaterea capacului bazei.....	14
Instalarea capacului bazei.....	15
Scoaterea cardului SSD mSATA.....	15
Instalarea cardului SSD mSATA.....	16
Scoaterea memoriei.....	16
Instalarea memoriei.....	16
Scoaterea plăcii WLAN/WiGig.....	16
Instalarea plăcii WLAN/WiGig.....	17
Scoaterea plăcii de rețea de arie largă wireless (WWAN).....	17
Instalarea cartei WWAN.....	17
Scoaterea plăcii TAA.....	18
Instalarea plăcii TAA.....	18
Scoaterea ventilatorului sistemului.....	18
Instalarea ventilatorului sistemului.....	19
Scoaterea tastaturii.....	19
Instalarea tastaturii.....	21
Îndepărtarea ansamblului suportului pentru mâini.....	21
Instalarea ansamblului suportului pentru mâini.....	23
Scoaterea plăcii întrerupătorului de alimentare.....	24
Instalarea plăcii întrerupătorului de alimentare.....	24
Scoaterea plăcii scannerului de amprente.....	24
Instalarea plăcii scannerului de amprente.....	25
Scoaterea cadrului ecranului.....	25

Instalarea cadrului afișajului.....	26
Scoaterea panoului afișajului.....	26
Instalarea panoului afișajului.....	27
Scoaterea plăcii LED-ului de alimentare.....	28
Instalarea plăcii LED-ului de alimentare.....	28
Scoaterea camerei.....	28
Instalarea camerei.....	29
Scoaterea boxelor.....	29
Instalarea boxelor.....	30
Scoaterea bateriei rotunde.....	30
Instalarea bateriei rotunde.....	31
Scoaterea cardului Bluetooth.....	31
Instalarea cardului Bluetooth.....	32
Scoaterea plăcii pentru cardul inteligent.....	32
Instalarea plăcii pentru cardul inteligent.....	33
Scoaterea carcasei cardului inteligent.....	33
Instalarea carcasei cardului inteligent.....	34
Scoaterea senzorului cu efect Hall.....	34
Instalarea senzorului cu efect Hall.....	35
Scoaterea plăcii detectoare.....	35
Instalarea plăcii detectoare.....	36
Scoaterea ansamblului afișajului.....	36
Instalarea ansamblului afișajului.....	38
Scoaterea conectorului de alimentare.....	38
Instalarea conectorului de alimentare.....	38
Scoaterea plăcii de sistem.....	39
Instalarea plăcii de sistem.....	41
Scoaterea modului răcire.....	41
Instalarea modului răcire.....	42
<b>3 Configurarea sistemului.....</b>	<b>43</b>
Prezentarea generală a configurării sistemului.....	43
Boot Sequence (Secvență de încărcare).....	43
Tastele de navigare.....	44
Actualizarea sistemului BIOS .....	44
Opțiunea din meniul System Setup (Configurare sistem).....	45
<b>4 Depanarea.....</b>	<b>55</b>
Diagnosticarea prin evaluarea îmbunătățită a sistemului la preîncărcare (ePSA).....	55
Diagnosticarea.....	56
Coduri sonore.....	56
Codurile de eroare LED.....	57

<b>5</b>	<b>Specificații.....</b>	<b>59</b>
<b>6</b>	<b>Obținerea de ajutor.....</b>	<b>65</b>
	Cum se poate contacta Dell.....	65




# Efectuarea de lucrări la computerul dvs.


## Înainte de a efectua lucrări în interiorul computerului


Utilizați următoarele recomandări privind siguranța pentru a vă ajuta să protejați computerul împotriva potențialelor daune și pentru a vă ajuta să asigurați siguranța personală. În lipsa altor recomandări, fiecare procedură inclusă în acest document presupune existența următoarelor condiții:


- ați citit informațiile de siguranță livrate împreună cu computerul;
- o componentă poate fi înlocuită sau, dacă este achiziționată separat, instalată efectuând procedura de îndepărtare în ordine inversă.


 **AVERTISMENT:** Înainte de a efectua lucrări în interiorul computerului, citiți informațiile privind siguranța care însoțesc computerul. Pentru informații suplimentare privind siguranța și cele mai bune practici, consultați Pagina principală privind conformitatea cu reglementările la adresa [www.dell.com/regulatory\\_compliance](http://www.dell.com/regulatory_compliance).

 **AVERTIZARE:** Multe reparații pot fi efectuate exclusiv de către un tehnician de service certificat. Trebuie să efectuați numai operații de depanare și reparații simple conform autorizării din documentația produsului dvs. sau conform instrucțiunilor echipei de service și asistență online sau telefonică. Deteriorarea datorată operațiilor de service neautorizate de Dell nu este acoperită de garanția dvs. Citiți și respectați instrucțiunile de siguranță furnizate împreună cu produsul.

 **AVERTIZARE:** Pentru a evita descărcarea electrostatică, conectați-vă la împământare utilizând o brățară antistatică sau atingând periodic o suprafață metalică nevopsită, cum ar fi un conector de pe partea din spate a computerului.

 **AVERTIZARE:** Manevrați componentele și plăcile cu grijă. Nu atingeți componentele sau contactele de pe o placă. Apucați placa de muchii sau de suportul de montare metalic. Apucați o componentă, cum ar fi un procesor, de muchii, nu de pini.

 **AVERTIZARE:** Când deconectați un cablu, trageți de conector sau de protuberanța prevăzută în acest scop, nu de cablu în sine. Unele cabluri au conectori cu dispozitiv de fixare; dacă deconectați un cablu de acest tip, apăsați pe dispozitivul de fixare înainte de a deconecta cablul. În timp ce îndepărtați conectorii, mențineți-i aliniați pentru a evita îndoirea pinilor lor. De asemenea, înainte de a conecta un cablu, asigurați-vă că ambii conectori sunt orientați și aliniați corect.

 **NOTIFICARE:** Culoarea computerului dvs. și anumite componente pot diferi față de ceea ce este prezentat în acest document.

Pentru a evita deteriorarea computerului, urmați pașii de mai jos înainte de a efectua lucrări în interiorul computerului.

1. Asigurați-vă că suprafața de lucru este plană și curată pentru a preveni zgârierea capacului computerului.
2. Oprii computerul (consultați secțiunea Oprirea computerului).

 **AVERTIZARE:** Pentru a deconecta un cablu de rețea, întâi decuplați cablul de la computer și apoi decuplați-l de la dispozitivul de rețea.

3. Deconectați toate cablurile de rețea de la computer.

4. Deconectați computerul și toate dispozitivele atașate de la prizele electrice.
5. Țineți apăsat pe butonul de alimentare în timp ce computerul este deconectat pentru a lega placa de bază la pământ.
6. Scoateți capacul.

△ **AVERTIZARE:** Înainte de a atinge vreun obiect din interiorul computerului, legați-vă la împământare atingând o suprafață metalică nevopsită, cum ar fi placa metalică din partea posterioară a computerului. În timp ce lucrați, atingeți periodic o suprafață metalică nevopsită pentru a disipa electricitatea statică, care poate deteriora componentele interne.

## Oprirea computerului

△ **AVERTIZARE:** Pentru a evita pierderea datelor, salvați și închideți toate fișierele deschise și ieșiți din toate programele deschise înainte să opriți computerul.

1. Închideți sistemul de operare:

– Pentru Windows 8:

\* Utilizând un dispozitiv cu capacitate tactilă:

a. Treceți cu degetul dinspre marginea din dreapta a ecranului, deschizând meniul Charms (Butoane) și selectați **Settings** (Setări).

b. Selectați  și apoi selectați **Shut down (Închidere)**.

\* Utilizând un mouse:


a. Orientați indicatorul în colțul din dreapta sus al ecranului și faceți clic pe **Settings (Setări)**.

b. Faceți clic pe  și selectați **Shut down (Închidere)**.

– În Windows 7:

1. Faceți clic pe **Start** .
2. Faceți clic pe **Shut Down (Închidere)**.

sau

1. Faceți clic pe **Start** .
2. Faceți clic pe săgeata din colțul din dreapta jos al meniului **Start** ca în imaginea de mai jos și apoi pe



**Shut Down (Închidere)**.


2. Asigurați-vă că sunt oprite computerul și toate dispozitivele atașate. În cazul în care computerul și dispozitivele atașate nu se opresc automat când închideți sistemul de operare, apăsați și mențineți apăsat butonul de alimentare timp de circa 6 secunde pentru a le opri.

## După efectuarea lucrărilor în interiorul computerului

După ce ați finalizat toate procedurile de remontare, asigurați-vă că ați conectat toate dispozitivele externe, plăcile și cablurile înainte de a porni computerul.

1. Remontați capacul.



 **AVERTIZARE: Pentru a conecta un cablu de rețea, mai întâi conectați cablul la dispozitivul de rețea și apoi conectați-l la computer.**

2. Conectați toate cablurile de rețea sau de telefonie la computerul dvs.
3. Conectați computerul și toate dispozitivele atașate la prizele electrice.
4. Porniți computerul.
5. Dacă este necesar, verificați funcționarea corectă a computerului executând programul Dell Diagnostics (Diagnosticare Dell).



## Scoaterea și instalarea componentelor

Această secțiune furnizează informații detaliate despre modul de scoatere sau de instalare a componentelor din computer.

### Instrumente recomandate

Procedurile din acest document pot necesita următoarele instrumente:

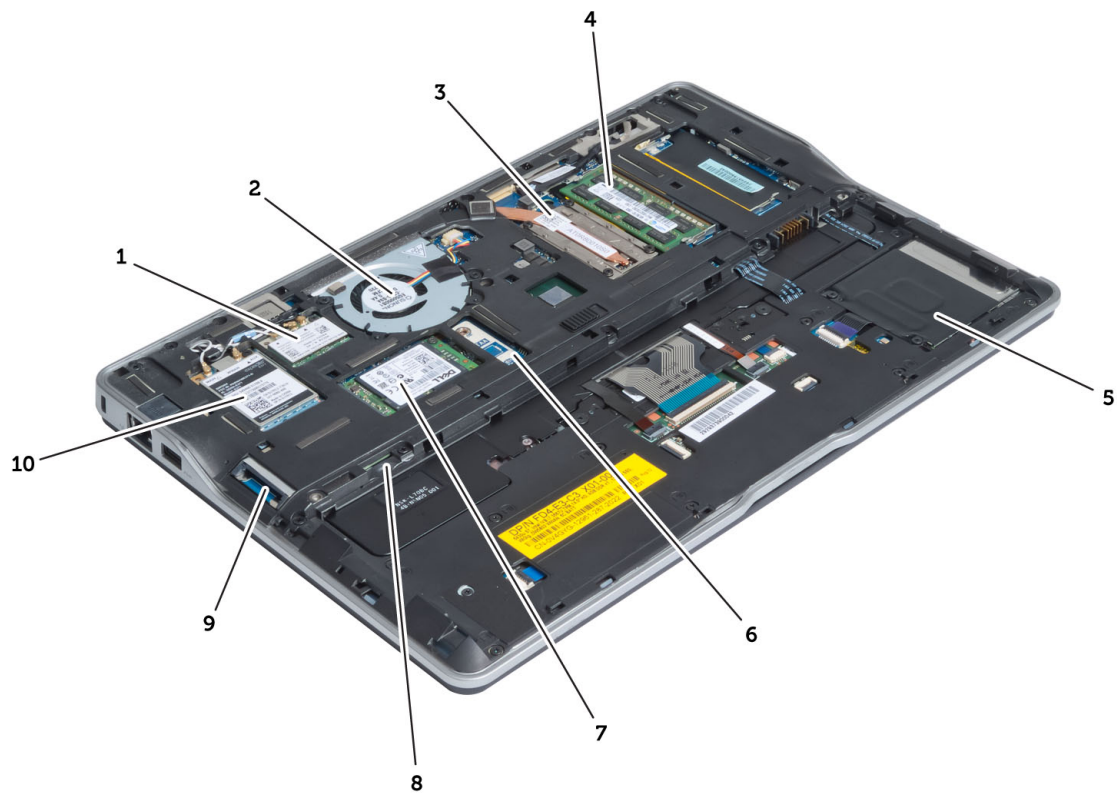
- Șurubelniță mică cu vârful lat
- Șurubelniță Phillips
- Știft de plastic mic

### Prezentarea generală a sistemului



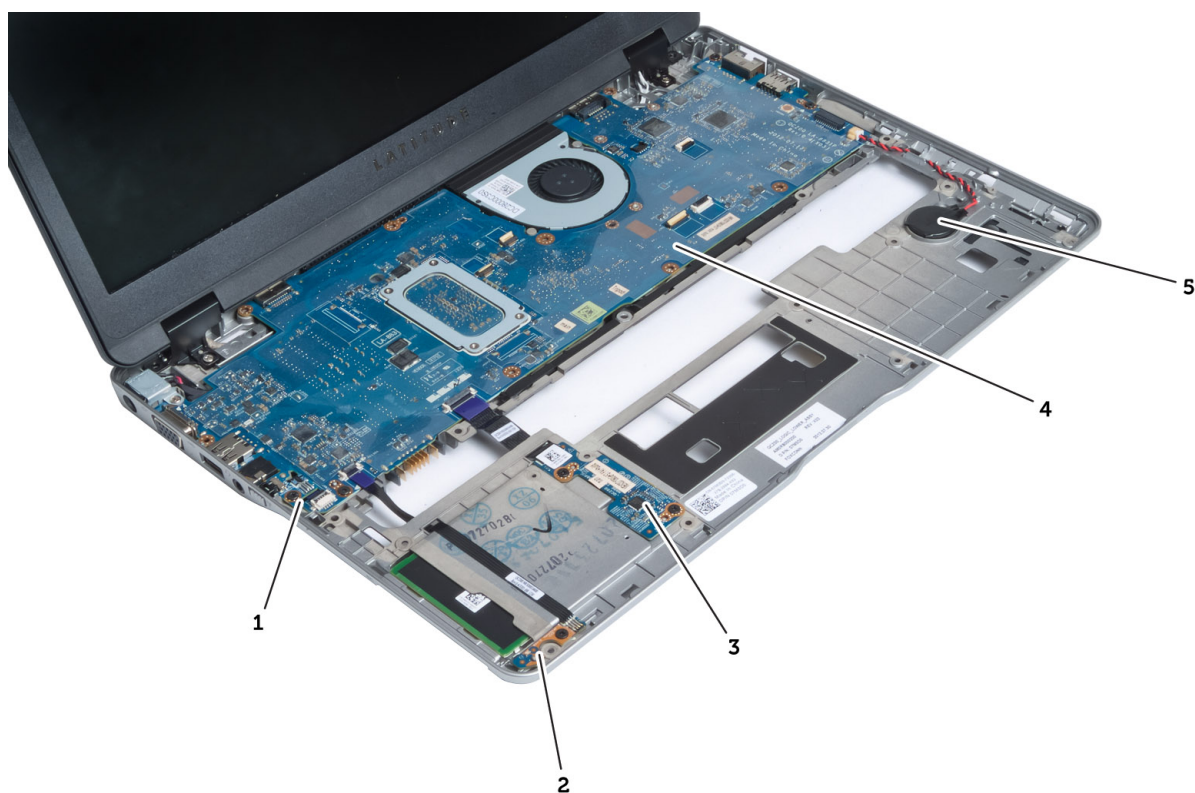
**Figura 1. Vedere din spate**

1. card Secure Digital (SD)
2. bateria
3. dispozitiv de eliberare a bateriei
4. capacul bazei



**Figura 2. Vedere din interior — partea din spate**

- |  |  |
|--|--|
| <ol style="list-style-type: none"> <li>1. placă de rețea locală wireless (WLAN)/placă de rețea wireless gigabit alliance (WiGig)</li> <li>2. ventilatorul sistemului;</li> <li>3. modulul răcire</li> <li>4. memoria</li> <li>5. carcasă pentru card inteligent</li> <li>6. placă TAA</li> </ol> | <ol style="list-style-type: none"> <li>7. card SSD mSATA</li> <li>8. slot de card pentru modul de identitate abonat (SIM)</li> <li>9. slot de card SD</li> <li>10. placă de rețea de arie largă wireless (WWAN)</li> </ol> |
|--|--|



**Figura 3. Vedere din interior — partea din față**

- |                                  |                           |
|----------------------------------|---------------------------|
| 1. placa detectoare              | 4. placa de sistem        |
| 2. pentru senzorul cu efect Hall | 5. baterie de tip pastilă |
| 3. placă pentru card inteligent  |                           |

## Scoaterea cardului Secure Digital (SD)

1. Urmați procedurile din secțiunea *Înainte de a efectua lucrări în interiorul computerului*.
2. Apăsăți pe cardul SD pentru a-l elibera din computer.



3. Glisați cardul SD pentru a-l scoate din computer.

## Instalarea cardului Secure Digital (SD)

1. Împingeți cardul SD în compartiment până când acesta se fixează în poziție cu un sunet specific.
2. Urmați procedurile din secțiunea *După efectuarea lucrărilor în interiorul computerului*.

## Scoaterea bateriei

1. Urmăți procedurile din secțiunea *Înainte de a efectua lucrări în interiorul computerului.*
2. Glisați dispozitivul de eliberare pentru a debloca bateria și glisați pentru a scoate bateria din computer.

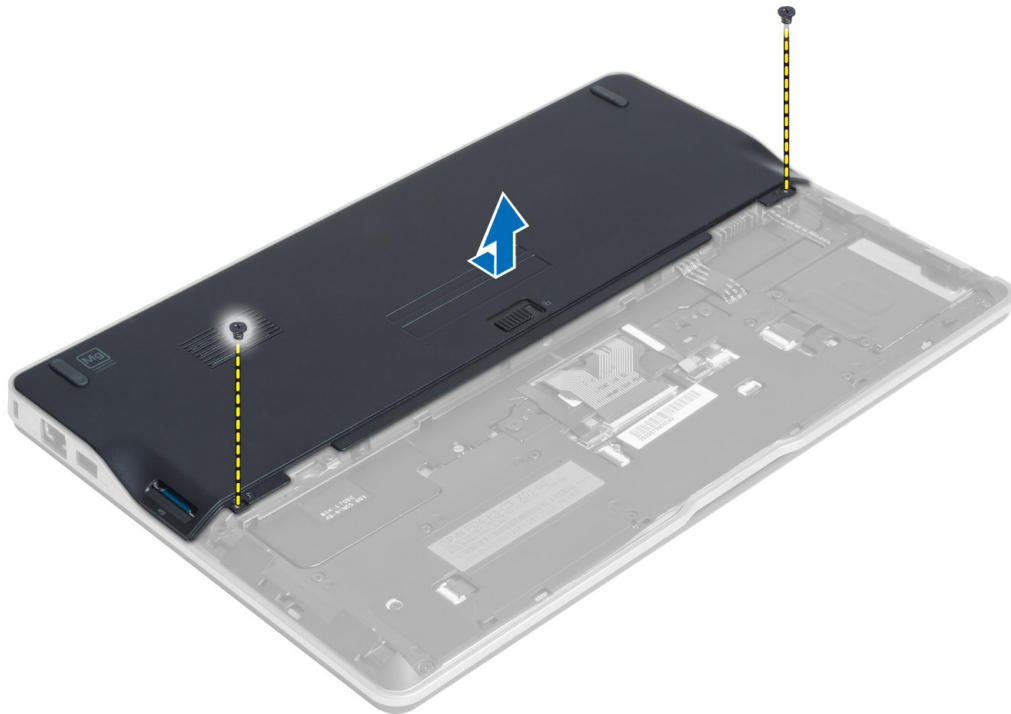


## Instalarea bateriei

1. Glisați bateria în slot până când se fixează în poziție.
2. Urmăți procedurile din secțiunea *După efectuarea lucrărilor în interiorul computerului.*

## Scoaterea capacului bazei

1. Urmăți procedurile din secțiunea *Înainte de a efectua lucrări în interiorul computerului.*
2. Scoateți:
  - a) bateria
  - b) cardul SD
3. Scoateți șuruburile care fixează capacul bazei pe computer și glisați și scoateți capacul bazei.

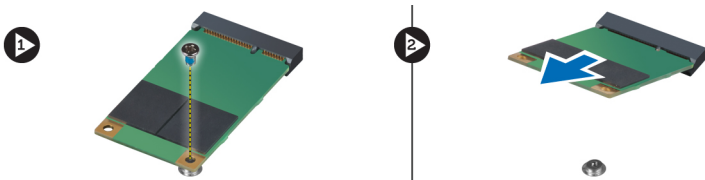


## Instalarea capacului bazei

1. Așezați capacul bazei pentru alinierea cu orificiile șuruburilor pe computer.
2. Strângeți șuruburile pentru a fixa capacul bazei pe computer.
3. Instalați:
  - a) cardul SD
  - b) bateria
4. Urmați procedurile din secțiunea *După efectuarea lucrărilor în interiorul computerului.*

## Scoaterea cardului SSD mSATA

1. Urmați procedurile din secțiunea *Înainte de a efectua lucrări în interiorul computerului.*
2. Scoateți:
  - a) bateria
  - b) cardul SD
  - c) capacul bazei
3. Scoateți șurubul care fixează cardul SSD mSATA și scoateți cardul SSD mSATA de pe computer.

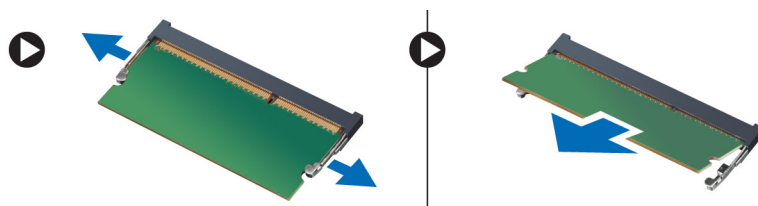


## Instalarea cardului SSD mSATA

1. Așezați cardul SSD mSATA în slotul său din computer.
2. Strângeți șurubul pentru a fixa cardul SSD mSATA pe computer.
3. Instalați:
  - a) capacul bazei
  - b) cardul SD
  - c) bateria
4. Urmați procedurile din secțiunea *După efectuarea lucrărilor în interiorul computerului.*

## Scoaterea memoriei

1. Urmați procedurile din secțiunea *Înainte de a efectua lucrări în interiorul computerului.*
2. Scoateți:
  - a) bateria
  - b) cardul SD
  - c) capacul bazei
3. Desprindeți clemele de fixare și îndepărtați-le de modulul de memorie până când acesta sare din poziție. Scoateți modulul de memorie din conectorul său de pe placa de sistem.



## Instalarea memoriei

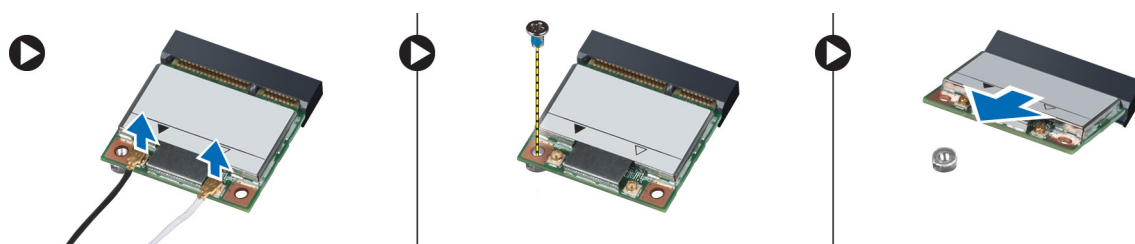
1. Introduceți modulul de memorie în soclul pentru memorie.
2. Apăsăți pe modulul de memorie până când se fixează în poziție cu un sunet specific.
3. Instalați:
  - a) capacul bazei
  - b) cardul SD
  - c) bateria
4. Urmați procedurile din secțiunea *După efectuarea lucrărilor în interiorul computerului.*

## Scoaterea plăcii WLAN/WiGig

1. Urmați procedurile din secțiunea *Înainte de a efectua lucrări în interiorul computerului.*
2. Scoateți:
  - a) bateria
  - b) cardul SD
  - c) capacul bazei
3. Deconectați cablurile antenei de la placa WLAN/WiGig și scoateți șurubul care fixează placa WLAN/WiGig pe computer. Scoateți placa WLAN/WiGig din computer.




 **NOTIFICARE:** Placa WiGig are trei cabluri de antenă.



## Instalarea plăcii WLAN/WiGig

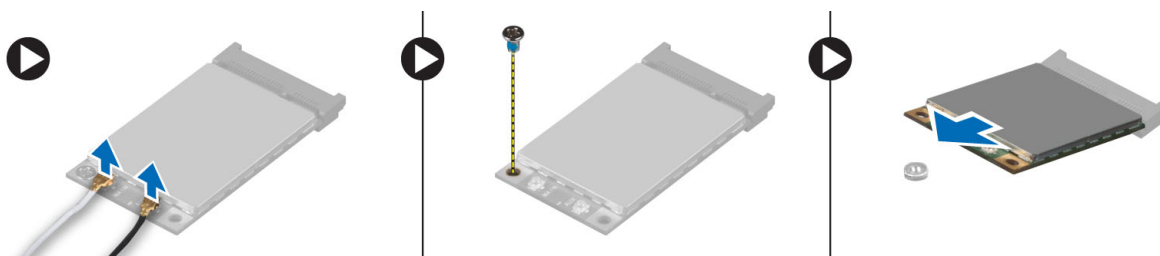
1. Introduceți placa WLAN/WiGig în conector la un unghi de 45 de grade în slotul său.
2. Apăsați placa WLAN/WiGig în jos și strângeți șurubul pentru a fixa placa WLAN/WiGig pe computer.
3. Conectați cablurile de antenă la conectorii corespunzători marcați pe placa WLAN/WiGig.

 **NOTIFICARE:** Placa WiGig are trei cabluri de antenă care trebuie conectate în timpul instalării.

4. Instalați:
  - a) capacul bazei
  - b) cardul SD
  - c) bateria
5. Urmați procedurile din secțiunea *După efectuarea lucrărilor în interiorul computerului*.

## Scoaterea plăcii de rețea de arie largă wireless (WWAN)

1. Urmați procedurile din secțiunea *Înainte de a efectua lucrări în interiorul computerului*.
2. Scoateți:
  - a) bateria
  - b) cardul SD
  - c) capacul bazei
3. Deconectați cablurile antenei de la placa WWAN.
4. Scoateți șurubul care fixează placa WWAN pe computer.
5. Deconectați cablurile de antenă de la placa WWAN. Scoateți șurubul care fixează placa WWAN pe computer și scoateți placa.



## Instalarea cartelei WWAN

1. Așezați placa WWAN în slotul său de pe placa de sistem.
2. Apăsați pe placa WWAN și strângeți șurubul pentru a fixa placa WWAN pe computer.
3. Conectați cablurile de antenă la conectorii corespunzători marcați pe placa WWAN.

4. Instalați:
  - a) capacul bazei
  - b) cardul SD
  - c) bateria
5. Urmați procedurile din secțiunea *După efectuarea lucrărilor în interiorul computerului.*

## Scoaterea plăcii TAA

1. Urmați procedurile din secțiunea *Înainte de a efectua lucrări în interiorul computerului.*
2. Scoateți:
  - a) bateria
  - b) cardul SD
  - c) capacul bazei
3. Scoateți șurubul care fixează placa TAA pe computer. Scoateți placa TAA din slotul său de pe placa de sistem.

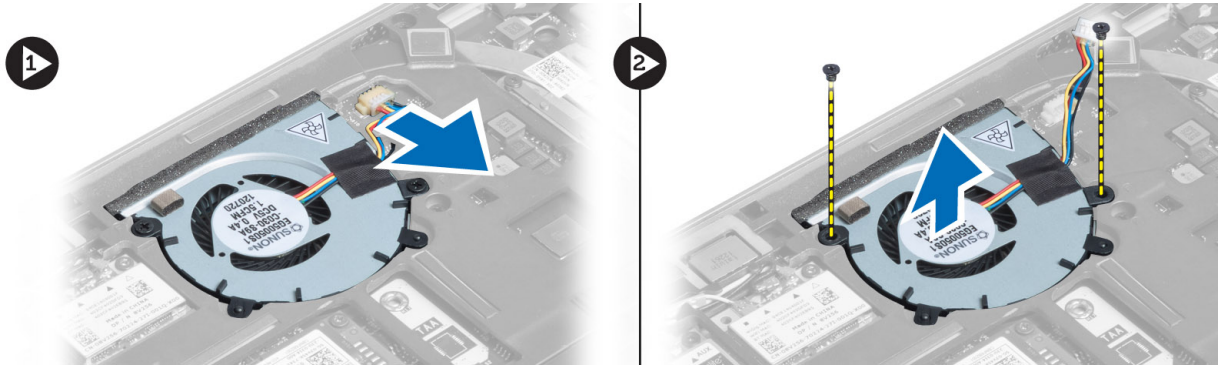


## Instalarea plăcii TAA

1. Așezați placa TAA în slotul său de pe placa de sistem.
2. Strângeți șurubul care fixează placa TAA pe computer.
3. Instalați:
  - a) capacul bazei
  - b) cardul SD
  - c) bateria
4. Urmați procedurile din secțiunea *După efectuarea lucrărilor în interiorul computerului.*

## Scoaterea ventilatorului sistemului

1. Urmați procedurile din secțiunea *Înainte de a efectua lucrări în interiorul computerului.*
2. Scoateți:
  - a) bateria
  - b) cardul SD
  - c) capacul bazei
3. Deconectați cablul ventilatorului sistemului. Scoateți șuruburile care fixează ventilatorul sistemului pe computer și scoateți ventilatorul sistemului de pe computer.

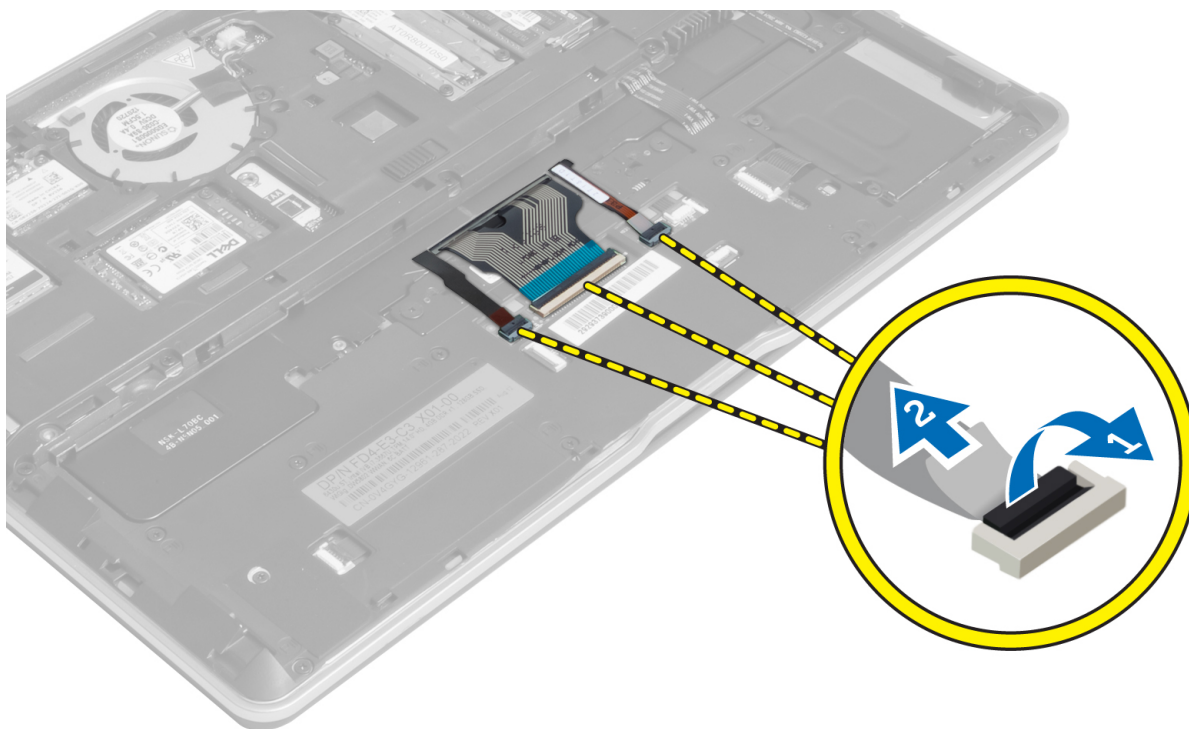


## Instalarea ventilatorului sistemului

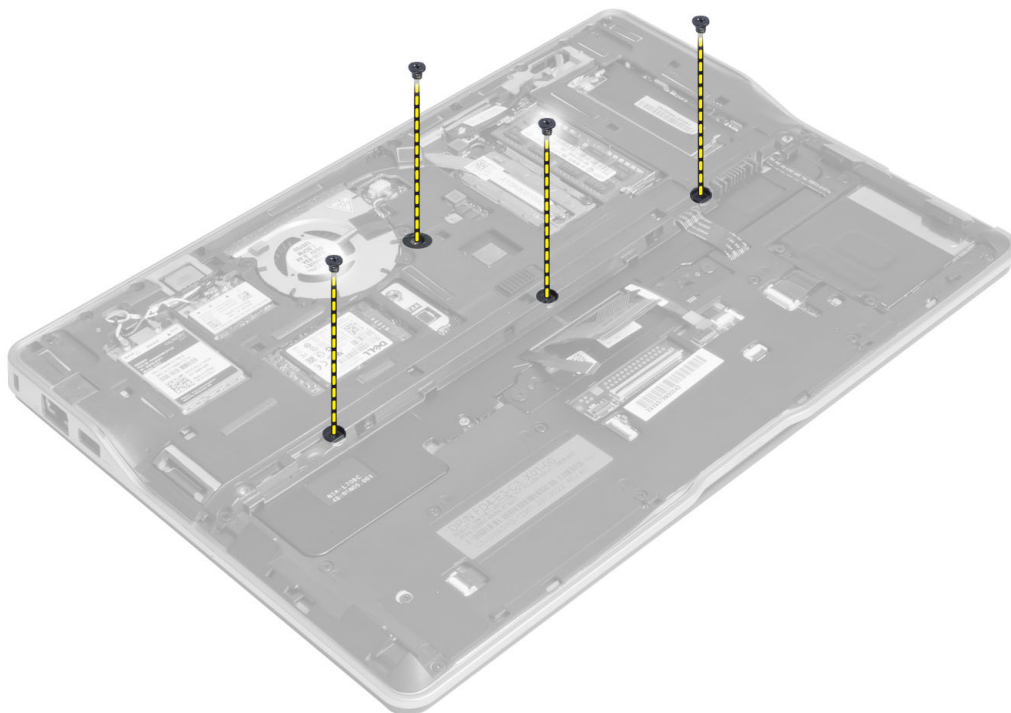
1. Așezați ventilatorul sistemului în slotul său de pe computer.
2. Strângeți șuruburile care fixează ventilatorul sistemului pe computer.
3. Conectați cablul ventilatorului sistemului.
4. Instalați:
  - a) capacul bazei
  - b) cardul SD
  - c) bateria
5. Urmați procedurile din secțiunea *După efectuarea lucrărilor în interiorul computerului.*

## Scoaterea tastaturii

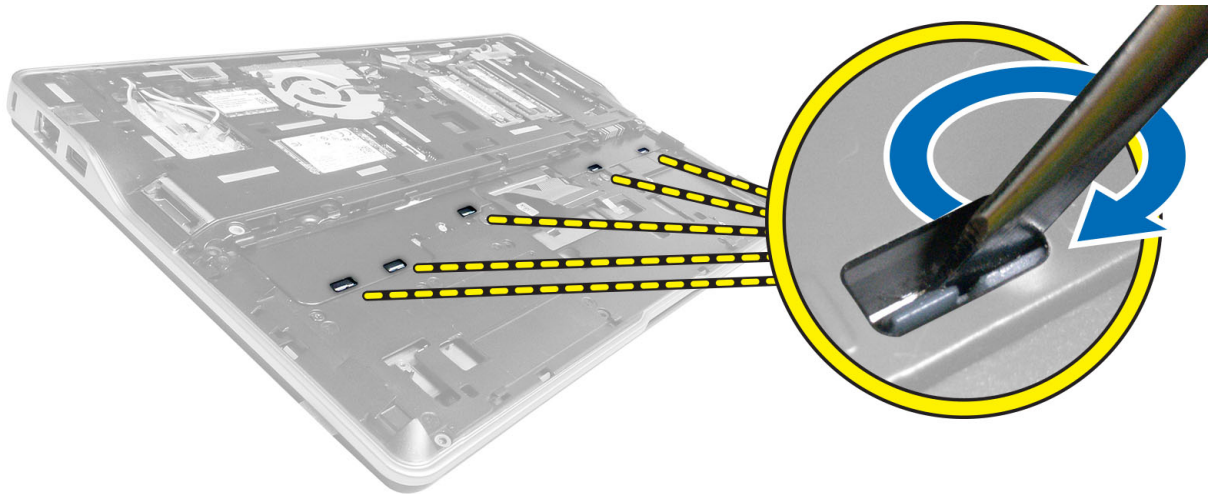
1. Urmați procedurile din secțiunea *Înainte de a efectua lucrări în interiorul computerului.*
2. Scoateți:
  - a) bateria
  - b) cardul SD
  - c) capacul bazei
3. Deconectați cablul de iluminare de fundal a tastaturii, cablul trackstickului și cablul tastaturii.



4. Scoateți șuruburile care fixează tastatura în computer.



5. Utilizând o șurubelniță plată, eliberați clemele.



6. Întoarceți computerul și scoateți tastatura din computer.



## Instalarea tastaturii

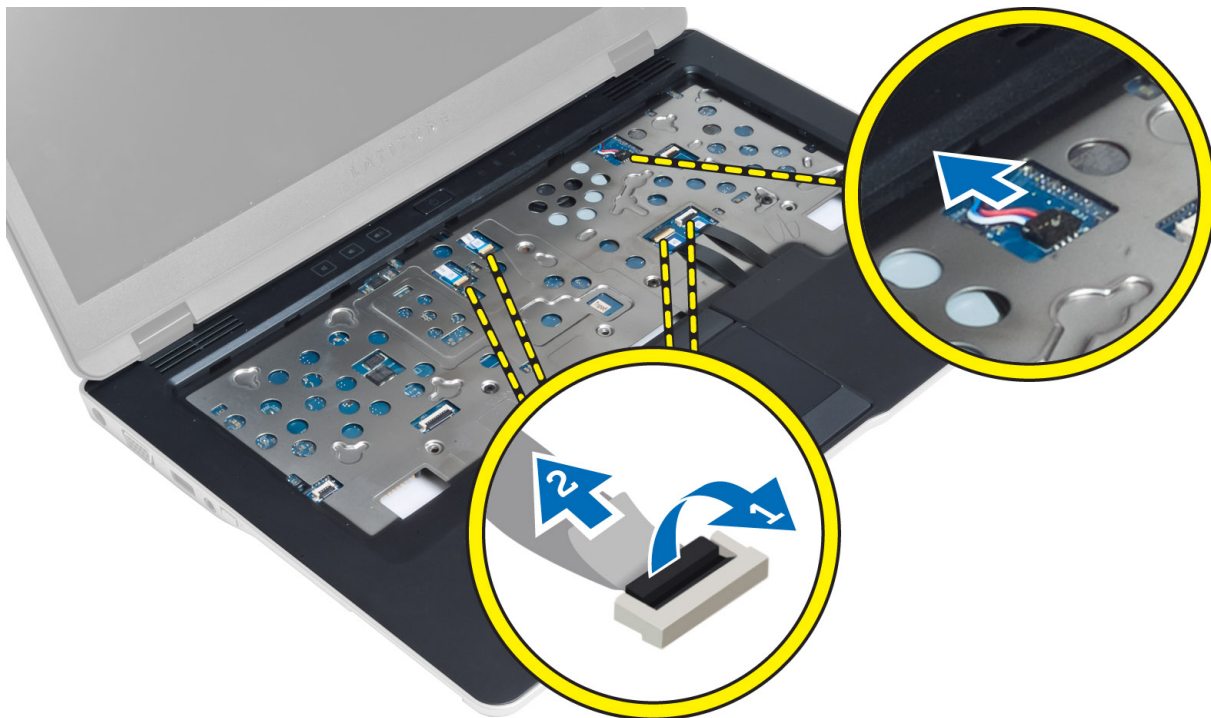
1. Glisați tastatura în compartimentul corespunzător până ce se fixează cu un sunet specific.
2. Întoarceți computerul și strângeți șuruburile care fixează tastatura.
3. Conectați cablul tastaturii, cablul de iluminare de fundal a tastaturii și cablul trackstickului.
4. Instalați:
  - a) capacul bazei
  - b) cardul SD
  - c) bateria
5. Urmați procedurile din secțiunea *După efectuarea lucrărilor în interiorul computerului.*

## Îndepărtarea ansamblului suportului pentru mâini

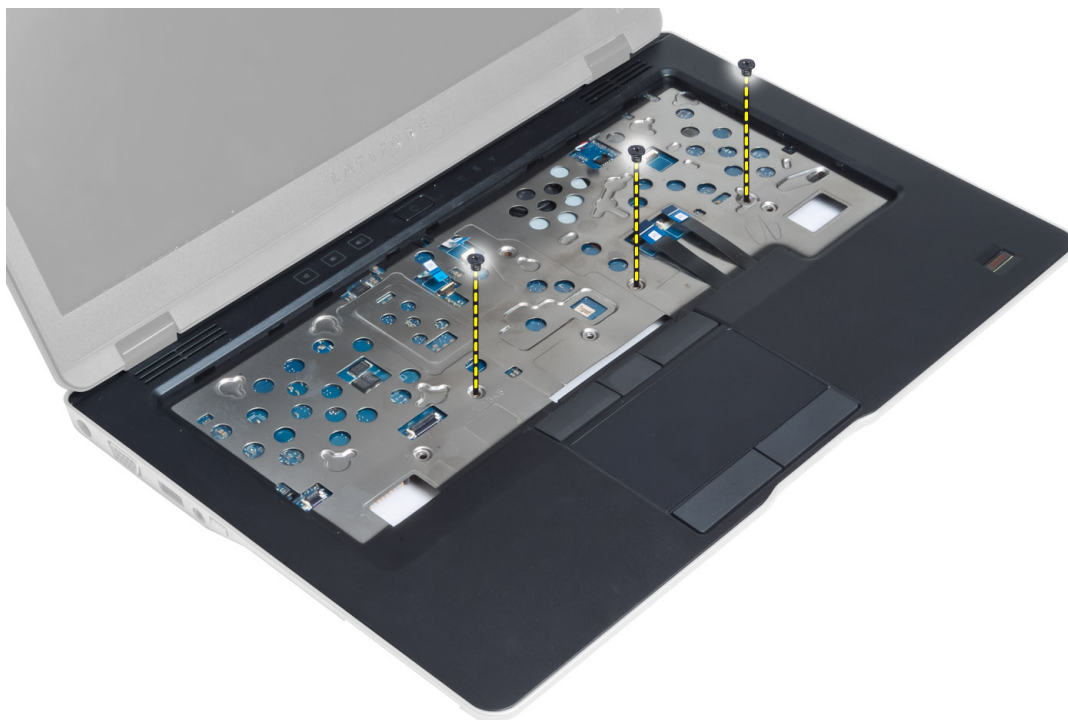
1. Urmați procedurile din secțiunea *Înainte de a efectua lucrări în interiorul computerului.*
2. Scoateți:
  - a) bateria
  - b) cardul SD
  - c) capacul bazei

d) tastatură

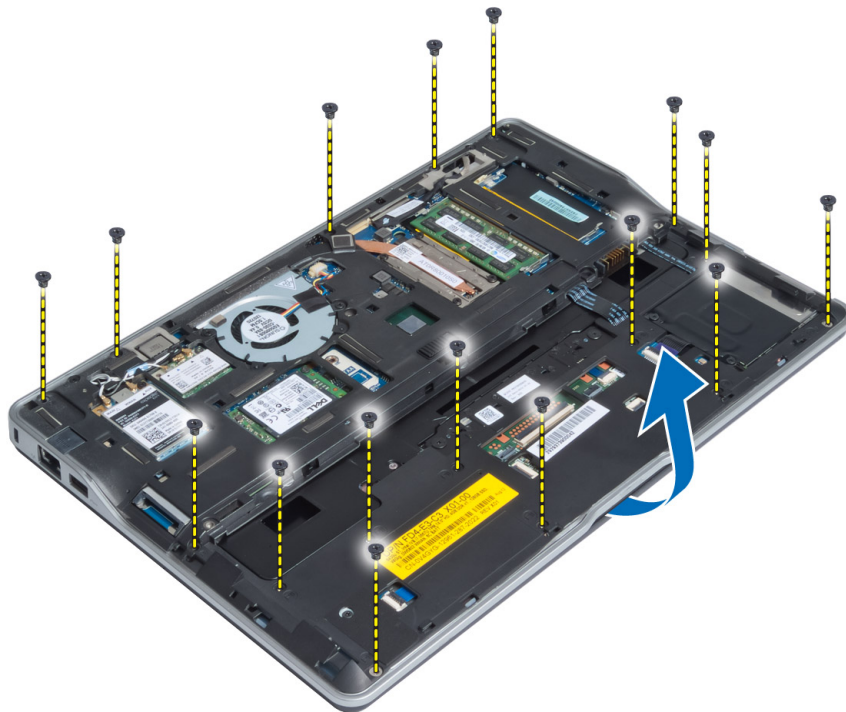
3. Deconectați cablul plăcii media, cablul întrerupătorului de alimentare, cablul touchpadului, cablul scannerului de amprente și cablul boxelor.



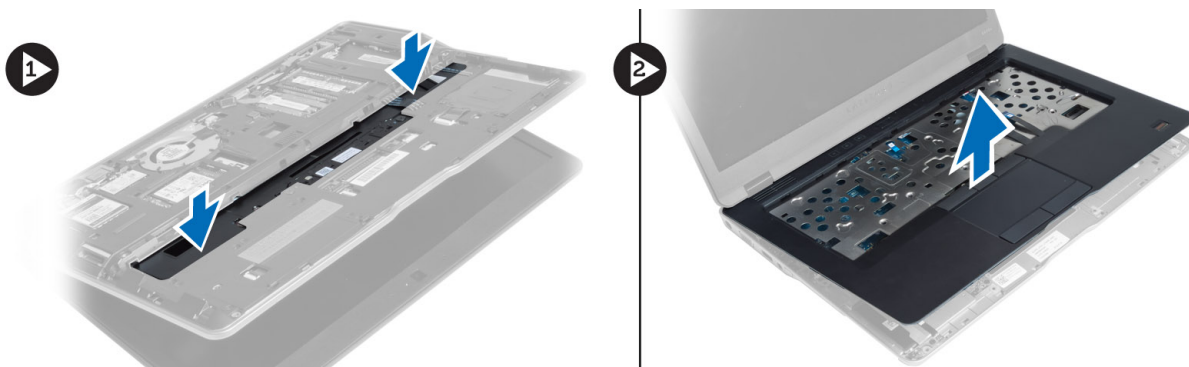
4. Scoateți șuruburile care fixează ansamblul zonei de sprijin pentru mâini de computer.



5. Întoarceți computerul și scoateți șuruburile care fixează ansamblul zonei de sprijin pentru mâini pe baza computerului și deschideți ansamblul inferior.



6. Apăsați pe secțiuni pentru a elibera ansamblul zonei de sprijin pentru mâini și scoateți-l de pe computer.



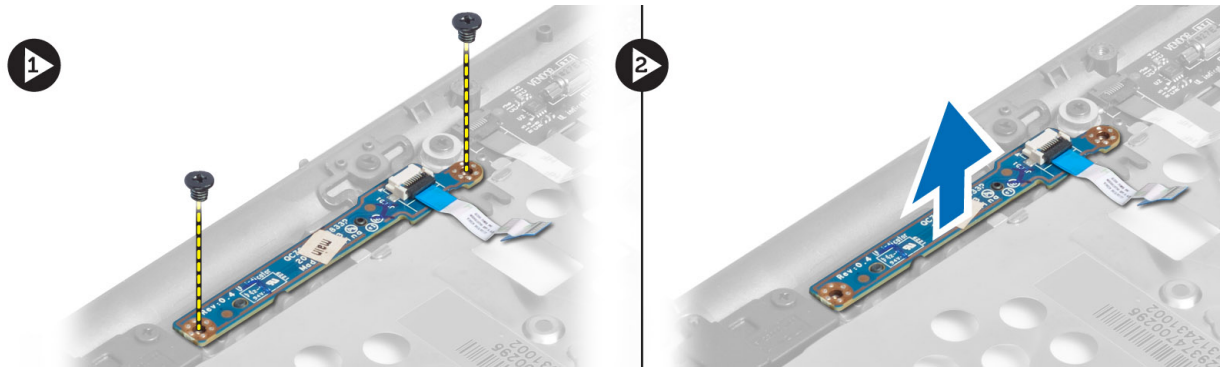
## Instalarea ansamblului suportului pentru mâini

1. Aliniați ansamblul zonei de sprijin pentru mâini în poziția sa inițială în computer până când se fixează în poziție.
2. Strângeți șuruburile pentru a fixa ansamblul zonei de sprijin pentru mâini pe computer.
3. Întoarceți computerul și strângeți șuruburile pentru a fixa ansamblul zonei de sprijin pentru mâini pe computer.
4. Strângeți șuruburile pentru a fixa ansamblul zonei de sprijin pentru mâini pe baza computerului.
5. Conectați următoarele cabluri:
  - a) cablul boxelor
  - b) cablul scannerului de amprente
  - c) cablul touchpadului

- d) cablul întrerupătorului de alimentare
  - e) cablul plăcii media
6. Instalați:
- a) tastatură
  - b) capacul bazei
  - c) cardul SD
  - d) bateria

## Scoaterea plăcii întrerupătorului de alimentare

1. Urmați procedurile din secțiunea *Înainte de a efectua lucrări în interiorul computerului.*
2. Scoateți:
  - a) bateria
  - b) cardul SD
  - c) capacul bazei
  - d) tastatură
  - e) ansamblul zonei de sprijin pentru mâini
3. Scoateți șuruburile care fixează placa întrerupătorului de alimentare pe computer și scoateți placa de pe computer.



## Instalarea plăcii întrerupătorului de alimentare

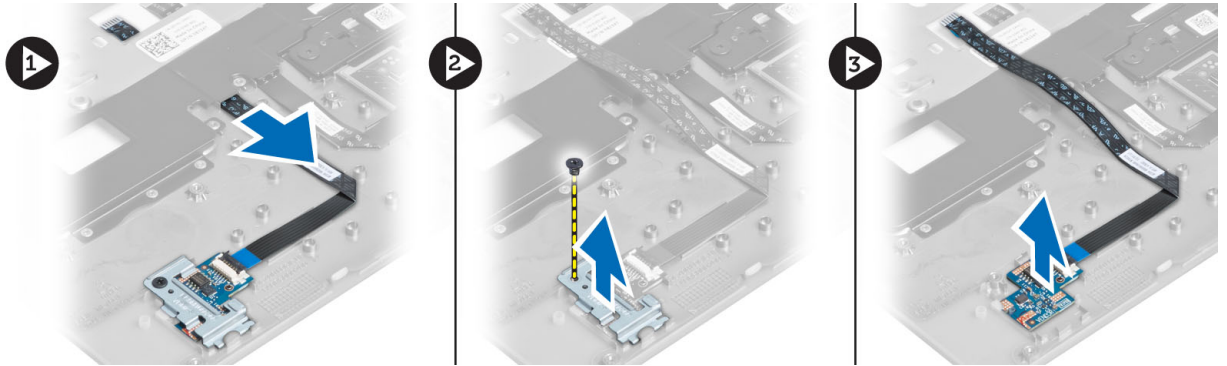
1. Așezați placa întrerupătorului de alimentare în poziția sa de pe computer.
2. Strângeți șuruburile pentru a fixa placa întrerupătorului de alimentare pe computer.
3. Instalați:
  - a) ansamblul zonei de sprijin pentru mâini
  - b) tastatură
  - c) capacul bazei
  - d) cardul SD
  - e) bateria

## Scoaterea plăcii scannerului de amprente

1. Urmați procedurile din secțiunea *Înainte de a efectua lucrări în interiorul computerului.*
2. Scoateți:
  - a) bateria
  - b) cardul SD



- c) capacul bazei
  - d) tastatură
  - e) ansamblul zonei de sprijin pentru mâini
3. Scoateți cablul scannerului de amprente. Scoateți șurubul care fixează suportul scannerului de amprente pe computer și scoateți suportul scannerului de amprente. Scoateți placa scannerului de amprente de pe computer.

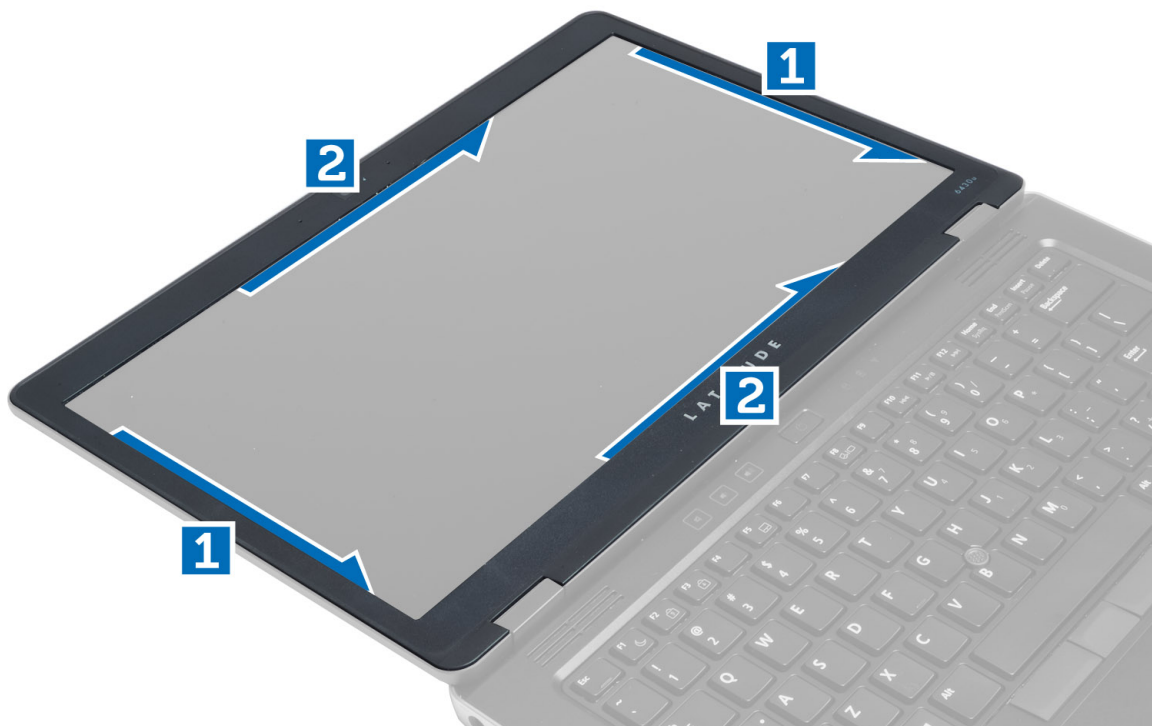


## Instalarea plăcii scannerului de amprente

1. Așezați scannerul de amprente în slotul său de pe computer.
2. Așezați suportul scannerului de amprente pe acesta și strângeți șurubul pentru a fixa suportul scannerului de amprente pe computer.
3. Direcționați cablul scannerului de amprente.
4. Instalați:
  - a) ansamblul zonei de sprijin pentru mâini
  - b) tastatură
  - c) capacul bazei
  - d) cardul SD
  - e) bateria
5. Urmați procedurile din secțiunea *După efectuarea lucrărilor în interiorul computerului.*

## Scoaterea cadrului ecranului

1. Urmați procedurile din secțiunea *Înainte de a efectua lucrări în interiorul computerului.*
2. Scoateți bateria.
3. Desprindeți părțile laterale și continuați în jurul colțurilor cadrului afișajului și scoateți-l de pe ansamblul afișajului.

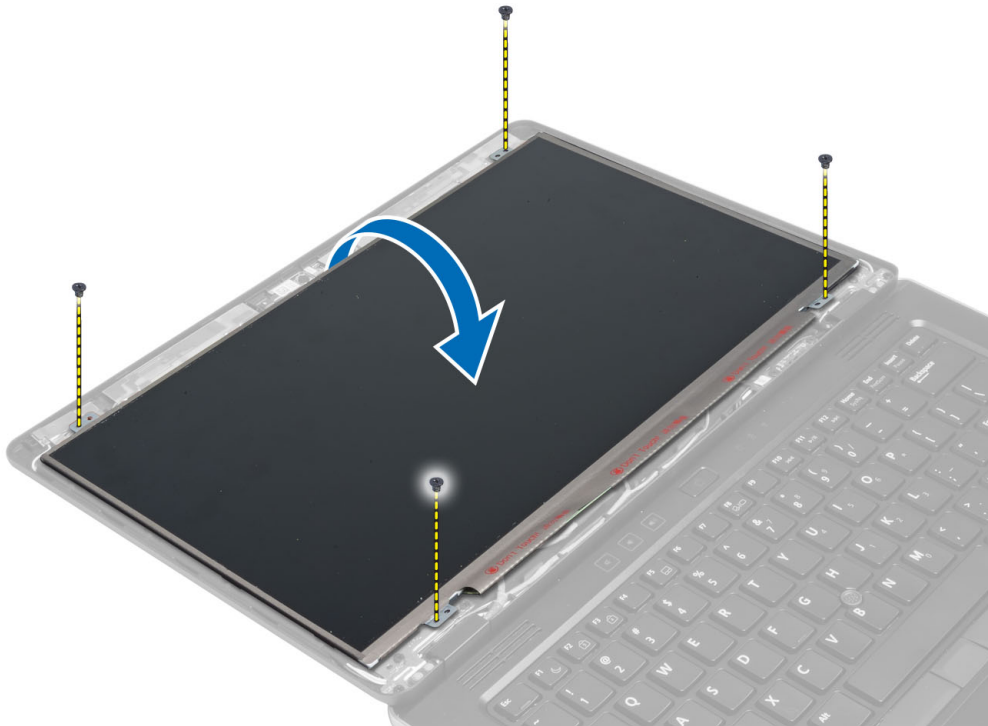


## Instalarea cadrului afișajului

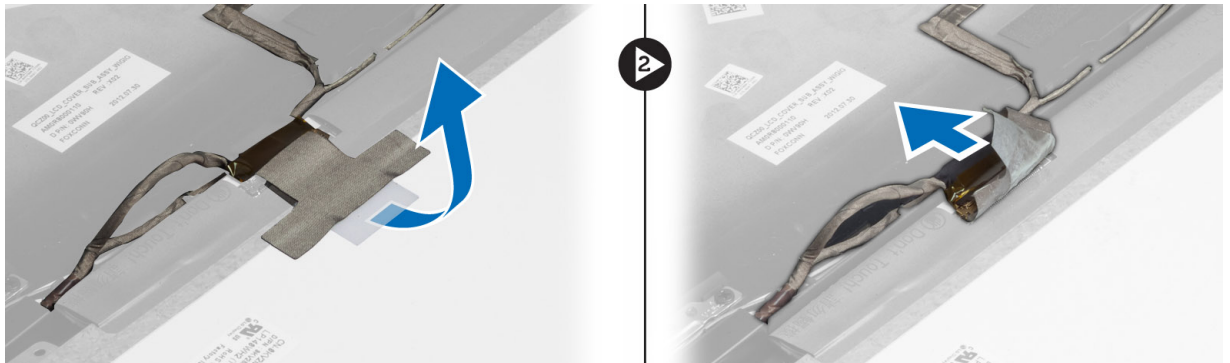
1. Așezați cadrul afișajului pe ansamblul afișajului.
2. Începând din colțul superior, apăsați pe cadrul afișajului și continuați pe toată lungimea cadrului până când acesta se fixează pe ansamblul afișajului.
3. Instalați bateria.
4. Urmați procedurile din secțiunea *După efectuarea lucrărilor în interiorul computerului.*

## Scoaterea panoului afișajului

1. Urmați procedurile din secțiunea *Înainte de a efectua lucrări în interiorul computerului.*
2. Scoateți:
  - a) bateria
  - b) cadrul afișajului
3. Scoateți șuruburile care fixează panoul afișajului pe ansamblul afișajului și întoarceți panoul afișajului invers.



4. Desprindeți banda conectorului cablului LVDS și deconectați cablul LVDS de panoul afișajului.



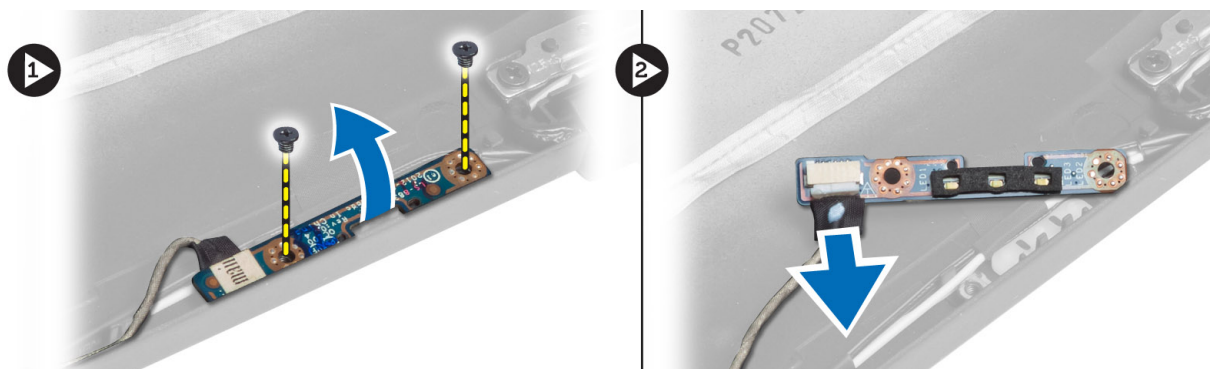
5. Scoateți panoul afișajului din ansamblul afișajului.

## Instalarea panoului afișajului

1. Așezați panoul afișajului pe ansamblul afișajului.
2. Conectați cablul LVDS și aplicați banda conectorului cablului LVDS pe panoul afișajului și întoarceți panoul afișajului invers.
3. Strângeți șuruburile pentru a fixa panoul afișajului pe ansamblul afișajului.
4. Instalați:
  - a) cadrul afișajului
  - b) bateria
5. Urmați procedurile din secțiunea *După efectuarea lucrărilor în interiorul computerului.*

## Scoaterea plăcii LED-ului de alimentare

1. Urmați procedurile din secțiunea *Înainte de a efectua lucrări în interiorul computerului*.
2. Scoateți:
  - a) bateria
  - b) cadrul afișajului
  - c) ecranul afișajului;
3. Scoateți șuruburile care fixează placa LED-ului de alimentare pe computer și întoarceți placa LED-ului de alimentare invers.
4. Deconectați cablul LED-ului de alimentare de la placa LED-ului de alimentare.

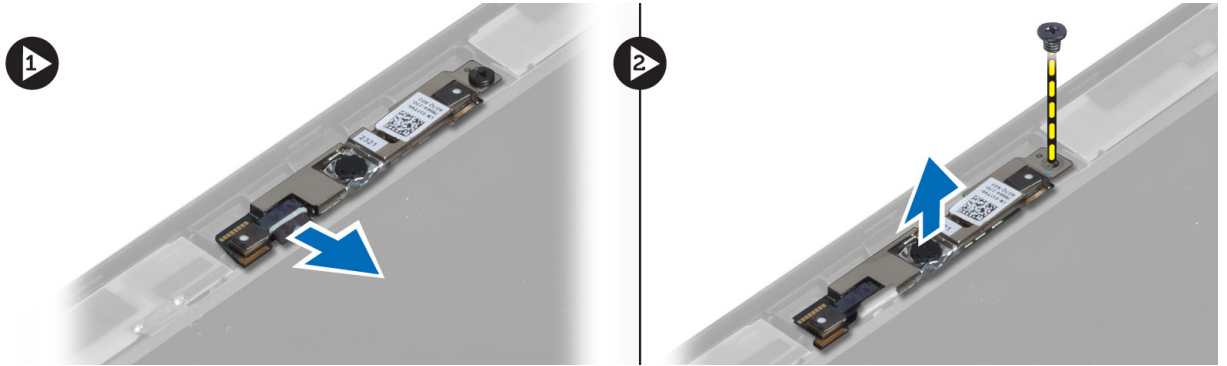


## Instalarea plăcii LED-ului de alimentare

1. Conectați cablul LED-ului de alimentare la placa LED-ului de alimentare.
2. Așezați placa LED-ului de alimentare în poziția sa de pe computer.
3. Strângeți șuruburile pentru a fixa placa LED-ului de alimentare pe computer.
4. Instalați:
  - a) ecranul afișajului;
  - b) cadrul afișajului
  - c) bateria
5. Urmați procedurile din secțiunea *După efectuarea lucrărilor în interiorul computerului*.

## Scoaterea camerei

1. Urmați procedurile din secțiunea *Înainte de a efectua lucrări în interiorul computerului*.
2. Scoateți:
  - a) bateria
  - b) cadrul afișajului
3. Deconectați cablul camerei și LVDS.
4. Scoateți șurubul care fixează modulul camerei în poziție și scoateți modulul.

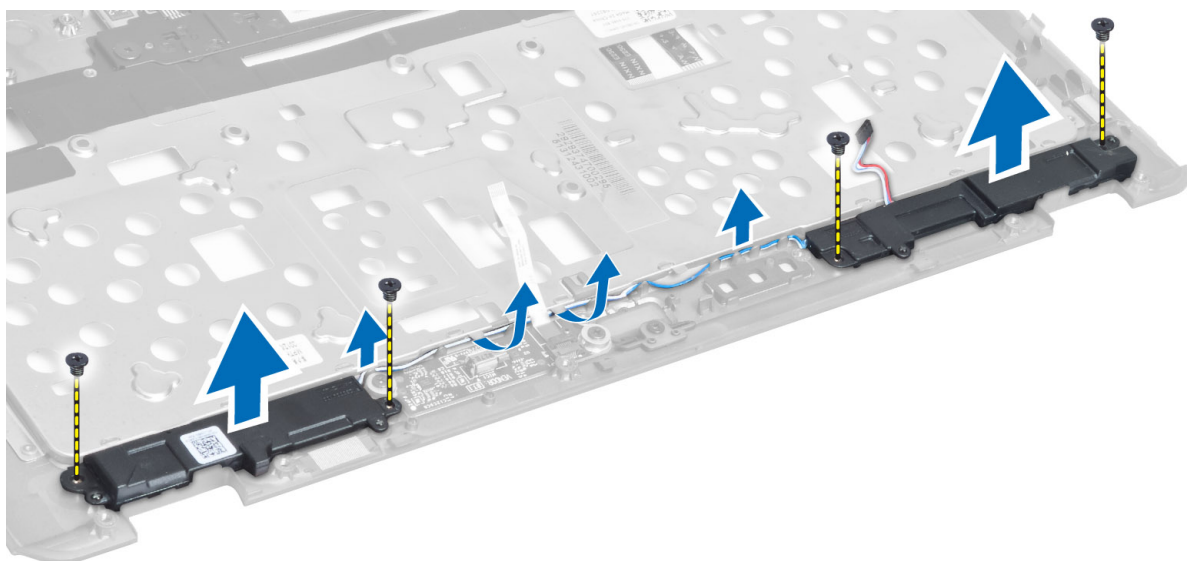


## Instalarea camerei

1. Conectarea cablului LVDS și cablurilor camerei
2. Așezați modulul camerei în slotul său din computer.
3. Strângeți șurubul pentru a fixa modulul camerei.
4. Instalați:
  - a) cadrul afișajului
  - b) bateria
5. Urmați procedurile din secțiunea *După efectuarea lucrărilor în interiorul computerului.*

## Scoaterea boxelor

1. Urmați procedurile din secțiunea *Înainte de a efectua lucrări în interiorul computerului.*
2. Scoateți:
  - a) bateria
  - b) cardul SD
  - c) capacul bazei
  - d) tastatură
  - e) ansamblul zonei de sprijin pentru mâini
3. Scoateți șuruburile care fixează boxele pe computer și scoateți cablul boxelor din lamelele de ghidare și scoateți boxele de pe computer.

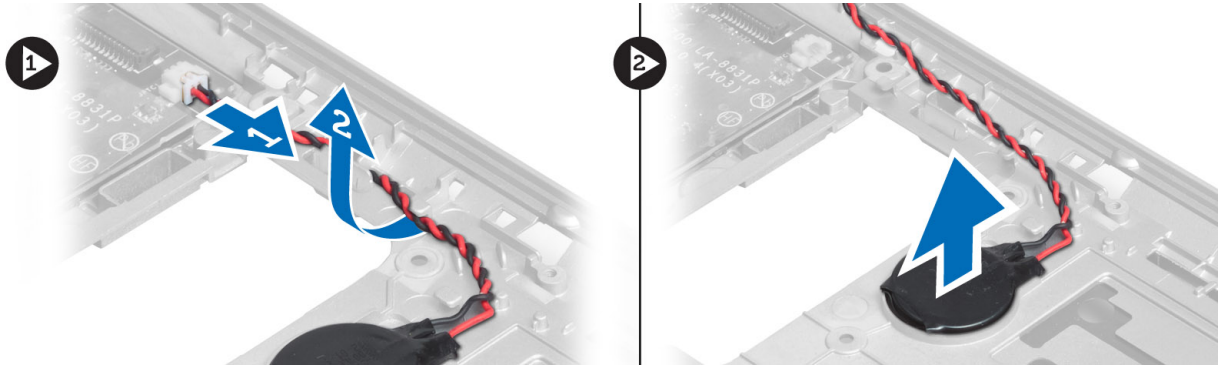


## Instalarea boxelor

1. Aliniați boxele în poziția inițială în computer.
2. Direcționați cablurile boxelor prin canalele de ghidare.
3. Strângeți șuruburile care fixează boxele pe computer.
4. Instalați:
  - a) ansamblul zonei de sprijin pentru mâini
  - b) tastatură
  - c) capacul bazei
  - d) cardul SD
  - e) bateria
5. Urmați procedurile din secțiunea *După efectuarea lucrărilor în interiorul computerului.*

## Scoaterea bateriei rotunde

1. Urmați procedurile din secțiunea *Înainte de a efectua lucrări în interiorul computerului.*
2. Scoateți:
  - a) bateria
  - b) cardul SD
  - c) capacul bazei
  - d) tastatură
  - e) ansamblul zonei de sprijin pentru mâini
3. Deconectați cablul bateriei rotunde. Ridicați bateria rotundă și scoateți-o din computer.

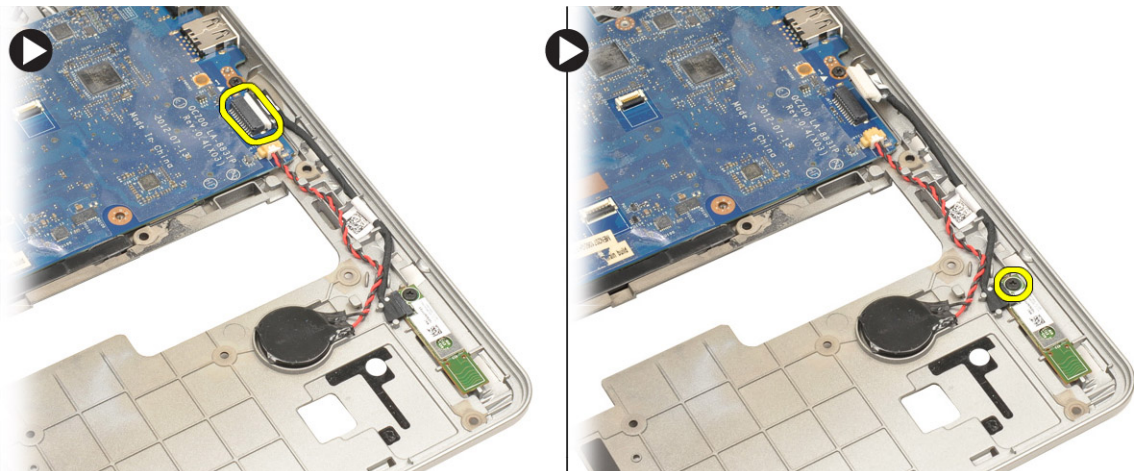


## Instalarea bateriei rotunde

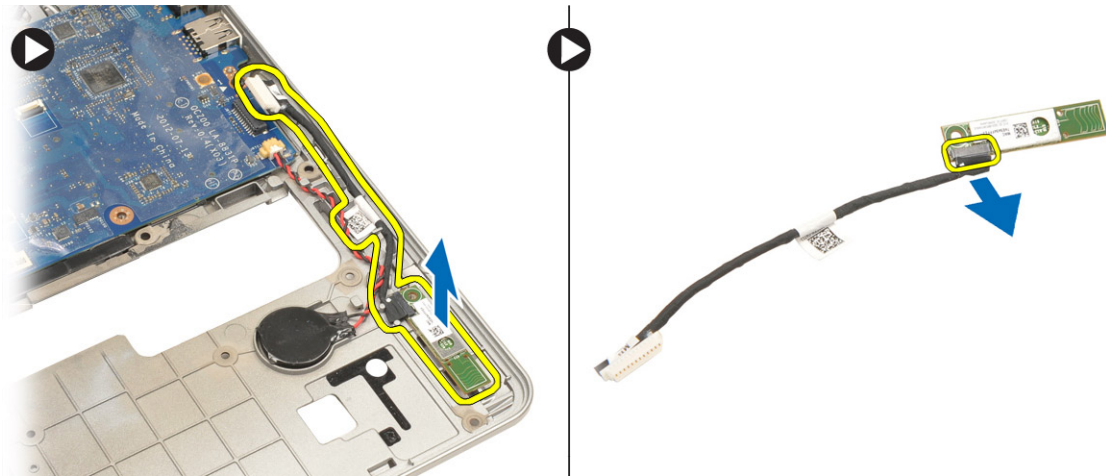
1. Așezați bateria rotundă în slotul corespunzător.
2. Conectați cablul bateriei rotunde.
3. Instalați:
  - a) ansamblul zonei de sprijin pentru mâini
  - b) tastatură
  - c) capacul bazei
  - d) cardul SD
  - e) bateria
4. Urmați procedurile din secțiunea *După efectuarea lucrărilor în interiorul computerului.*

## Scoaterea cardului Bluetooth

1. Urmați procedurile din secțiunea *Înainte de a efectua lucrări în interiorul computerului.*
2. Scoateți:
  - a) bateria
  - b) cardul SD
  - c) capacul bazei
  - d) tastatură
  - e) zona de sprijin pentru mâini
3. Deconectați cablul Bluetooth de la placa de sistem și scoateți șurubul care fixează cardul Bluetooth pe computer.



4. Scoateți cardul Bluetooth. Deconectați cablul de la card.



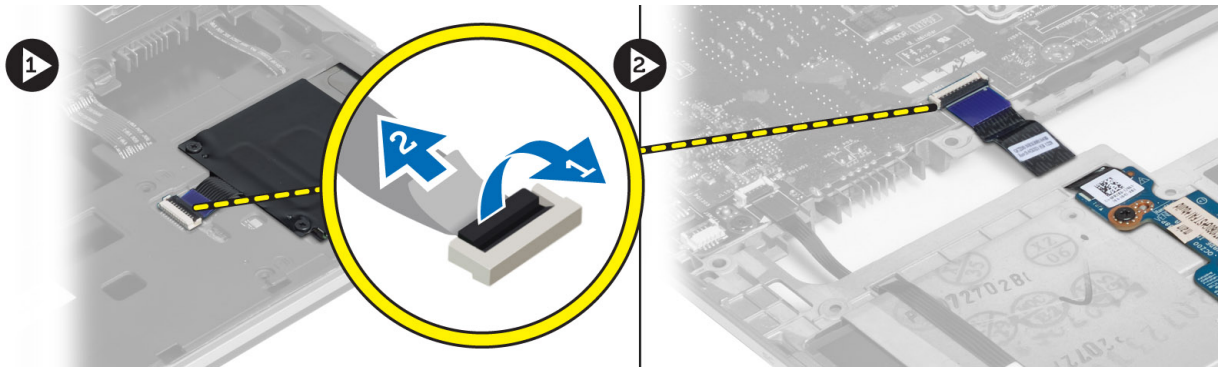
## Instalarea cardului Bluetooth

1. Puneți la loc cardul Bluetooth în slotul corespunzător.
2. Conectați cablul Bluetooth la cardul Bluetooth.
3. Conectați cablul Bluetooth la placa de bază.
4. Strângeți șurubul pentru a fixa cardul Bluetooth pe computer.
5. Instalați:
  - a) zona de sprijin pentru mâini
  - b) tastatură
  - c) capacul bazei
  - d) cardul SD
  - e) bateria
6. Urmați procedurile din secțiunea *După efectuarea lucrărilor în interiorul computerului.*

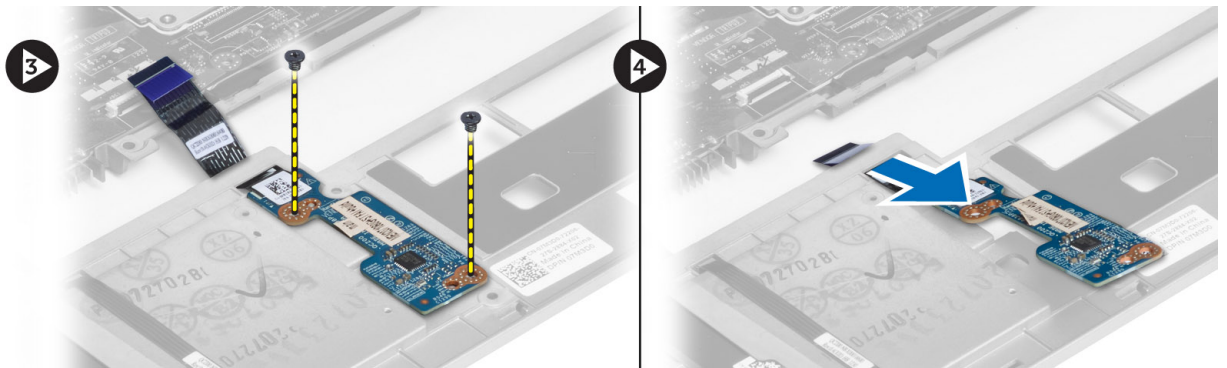
## Scoaterea plăcii pentru cardul inteligent

1. Urmați procedurile din secțiunea *Înainte de a efectua lucrări în interiorul computerului.*
2. Scoateți:
  - a) bateria
  - b) cardul SD
  - c) capacul bazei
  - d) tastatură
  - e) ansamblul zonei de sprijin pentru mâini
3. Deconectați cablurile cardului inteligent de la computer.





4. Scoateți șuruburile care fixează placa pentru cardul inteligent în poziție. Scoateți cablul cardului inteligent din canalul de ghidare și scoateți cardul inteligent de pe computer.



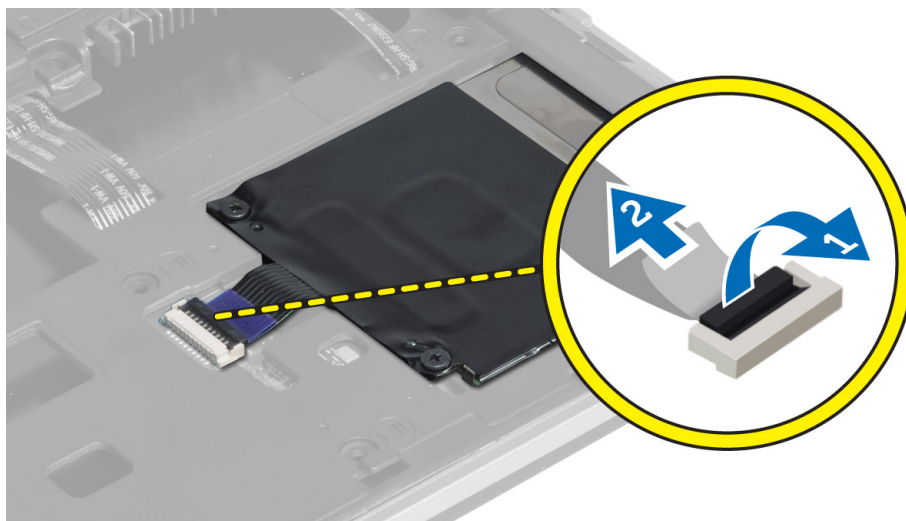
## Instalarea plăcii pentru cardul inteligent

1. Direcționați cablul cardului inteligent și așezați placa pentru cardul inteligent în slotul său din computer.
2. Strângeți șuruburile pentru a fixa placa pentru cardul inteligent pe computer.
3. Conectați cablurile cardului inteligent la computer.
4. Instalați:
  - a) ansamblul zonei de sprijin pentru mâini
  - b) tastatură
  - c) capacul bazei
  - d) cardul SD
  - e) bateria
5. Urmați procedurile din secțiunea *După efectuarea lucrărilor în interiorul computerului.*

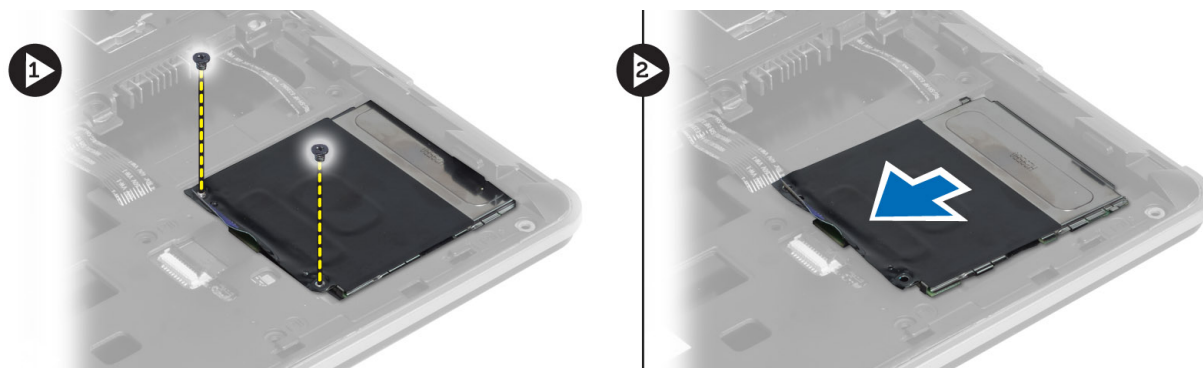
## Scoaterea carcasei cardului inteligent

1. Urmați procedurile din secțiunea *Înainte de a efectua lucrări în interiorul computerului.*
2. Scoateți:
  - a) bateria
  - b) cardul SD
  - c) capacul bazei
  - d) tastatură
  - e) ansamblul zonei de sprijin pentru mâini

3. Deconectați cablul cardului inteligent.



4. Scoateți șuruburile care fixează carcasa cardului inteligent pe computer și scoateți carcasa.



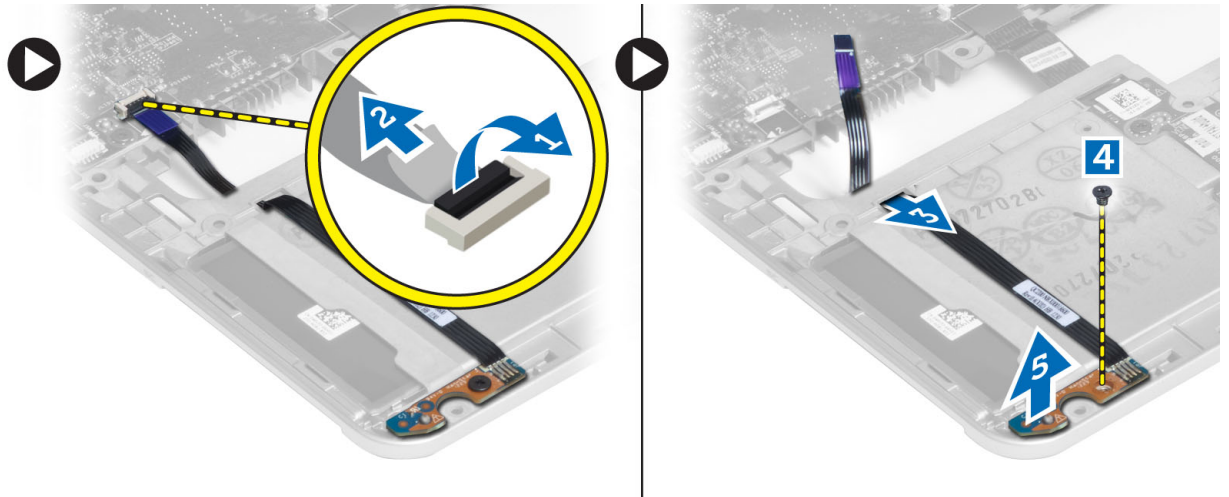
## Instalarea carcasei cardului inteligent

1. Așezați carcasa cardului inteligent în slotul său de pe computer.
2. Strângeți șuruburile pentru a fixa carcasa cardului inteligent pe computer.
3. Conectați cablul cardului inteligent.
4. Instalați:
  - a) ansamblul zonei de sprijin pentru mâini
  - b) tastatură
  - c) capacul bazei
  - d) cardul SD
  - e) bateria
5. Urmați procedurile din secțiunea *După efectuarea lucrărilor în interiorul computerului.*

## Scoaterea senzorului cu efect Hall

1. Urmați procedurile din secțiunea *Înainte de a efectua lucrări în interiorul computerului.*
2. Scoateți:

- a) bateria
  - b) cardul SD
  - c) capacul bazei
  - d) tastatură
  - e) ansamblul zonei de sprijin pentru mâini
3. Deconectați cablul senzorului cu efect Hall și scoateți-l din canalul de ghidare.
  4. Scoateți șurubul care fixează senzorul cu efect Hall pe computer și scoateți senzorul.

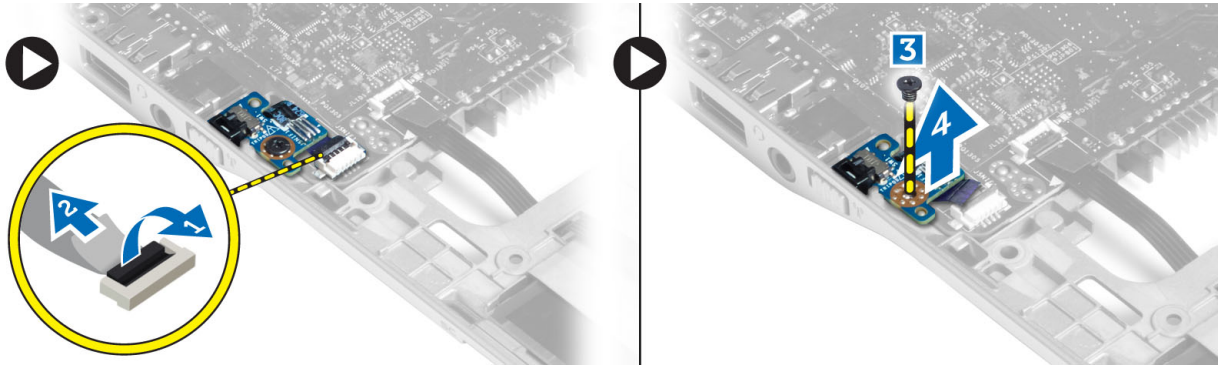


## Instalarea senzorului cu efect Hall

1. Așezați senzorul cu efect Hall în poziția sa de pe computer.
2. Strângeți șurubul pentru a fixa senzorul cu efect Hall pe computer.
3. Direcționați și conectați cablul senzorului cu efect Hall.
4. Scoateți:
  - a) ansamblul zonei de sprijin pentru mâini
  - b) tastatură
  - c) capacul bazei
  - d) cardul SD
  - e) bateria
5. Urmați procedurile din secțiunea *După efectuarea lucrărilor în interiorul computerului*.

## Scoaterea plăcii detectoare

1. Urmați procedurile din secțiunea *Înainte de a efectua lucrări în interiorul computerului*.
2. Scoateți:
  - a) bateria
  - b) cardul SD
  - c) capacul bazei
  - d) tastatură
  - e) ansamblul zonei de sprijin pentru mâini
3. Deconectați cablul plăcii detectoare și scoateți șurubul care fixează placa detectoare pe computer și scoateți placa.

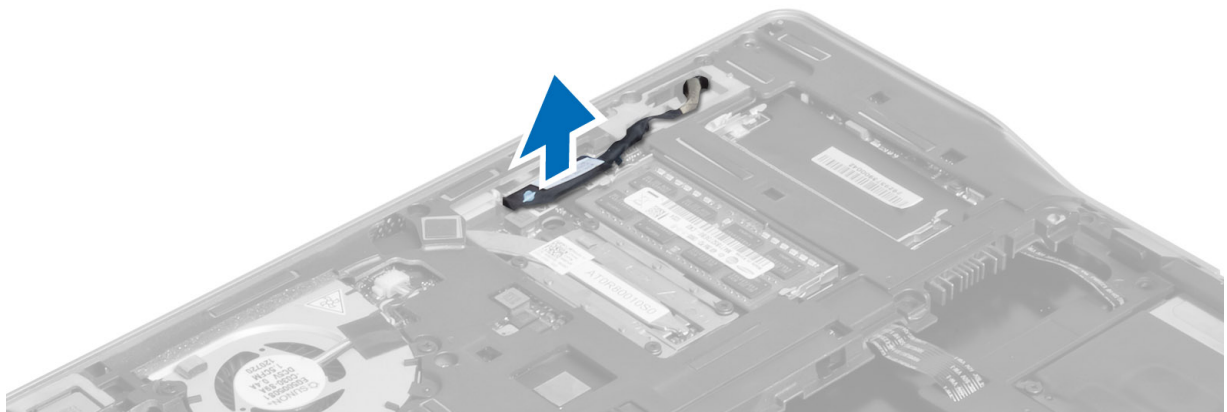


## Instalarea plăcii detectoare

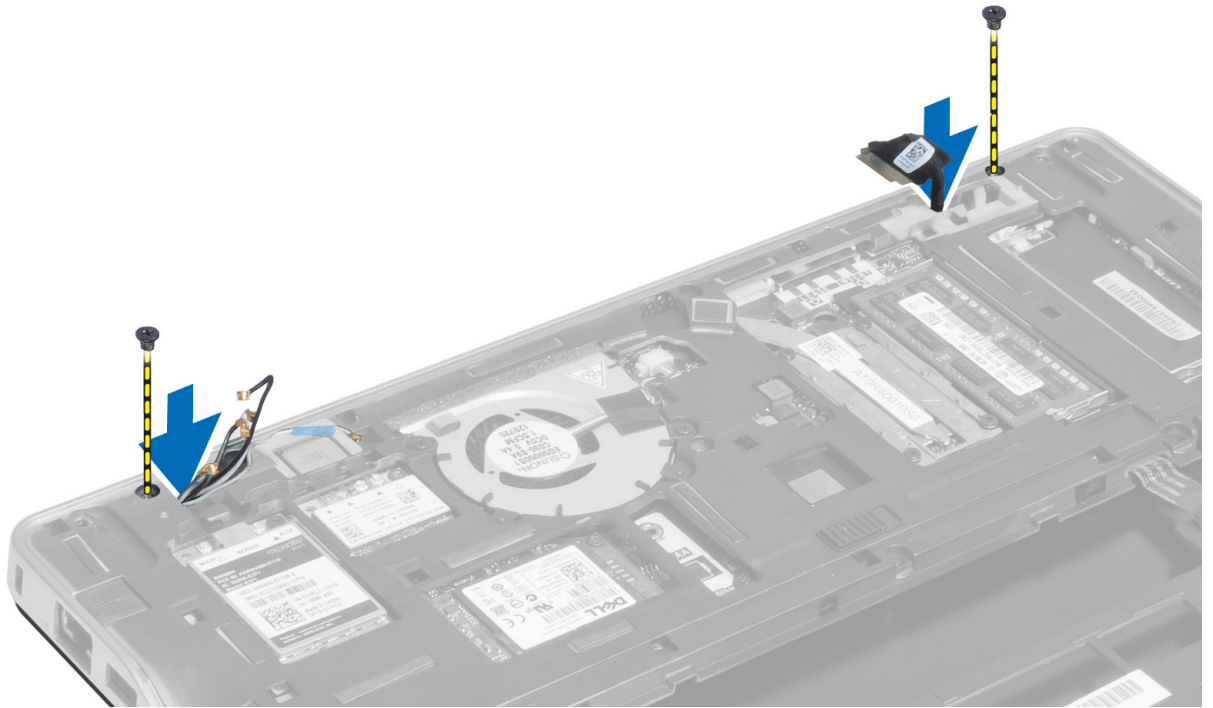
1. Așezați placa detectoare în slotul său de pe computer.
2. Strângeți șurubul care fixează placa detectoare pe computer.
3. Conectați cablul plăcii detectoare.
4. Scoateți:
  - a) ansamblul zonei de sprijin pentru mâini
  - b) tastatură
  - c) capacul bazei
  - d) cardul SD
  - e) bateria
5. Urmați procedurile din secțiunea *După efectuarea lucrărilor în interiorul computerului.*

## Scoaterea ansamblului afișajului

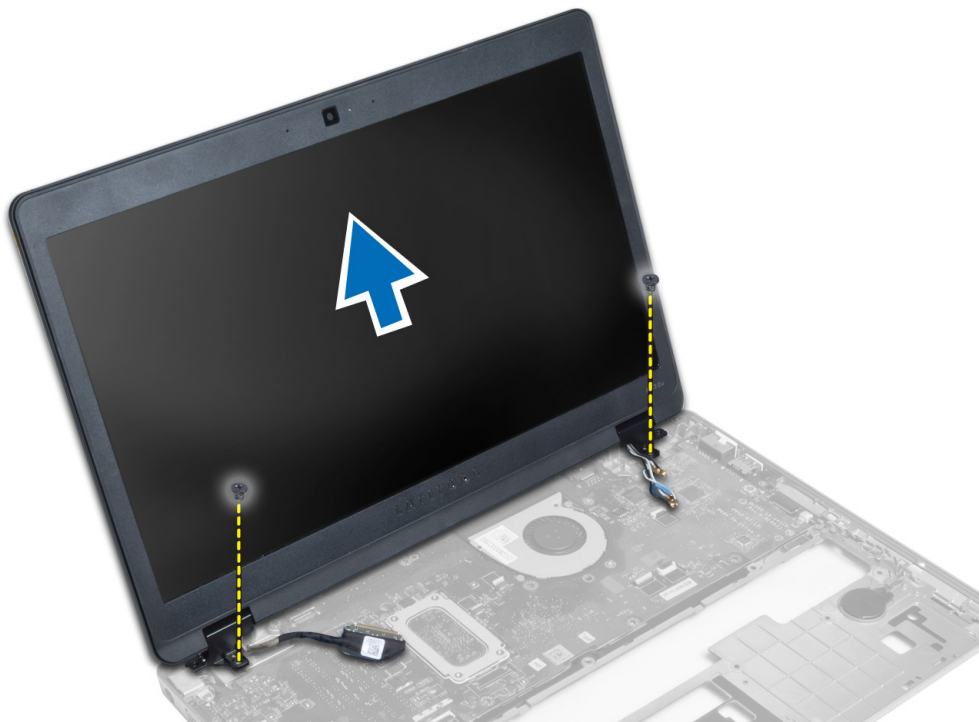
1. Urmați procedurile din secțiunea *Înainte de a efectua lucrări în interiorul computerului.*
2. Scoateți:
  - a) bateria
  - b) cardul SD
  - c) capacul bazei
  - d) tastatură
  - e) ansamblul zonei de sprijin pentru mâini
3. Deconectați cablul camerei și LVDS de la placa de sistem.



4. Deconectați cablurile de antenă de la modulul wireless.
5. Scoateți șuruburile care fixează ansamblul afișajului pe baza computerului și glisați cablurile de antenă prin orificiile de pe partea din spate a computerului.



6. Scoateți șuruburile care fixează ansamblul afișajului pe computer și ridicați ansamblul afișajului din computer.

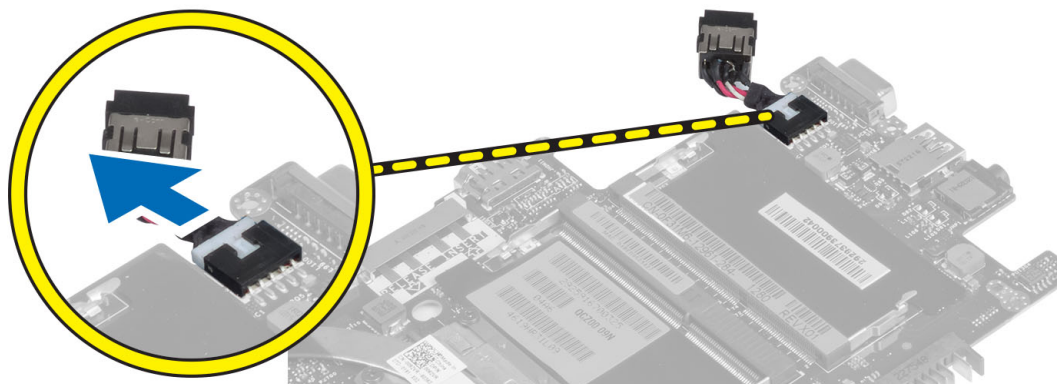


## Instalarea ansamblului afișajului

1. Introduceți cablul LVDS și cablul antenei wireless prin orificiile de la baza carcusei și conectați-le.
2. Așezați ansamblul afișajului pe computer.
3. Strângeți șuruburile de pe ambele părți pentru a fixa ansamblul afișajului.
4. Ghidați antena și cablurile LVDS prin canalul de ghidare.
5. Conectați cablul camerei și LVDS la computer.
6. Conectați cablurile de antenă la modulul wireless.
7. Instalați:
  - a) ansamblul zonei de sprijin pentru mâini
  - b) tastatură
  - c) capacul bazei
  - d) cardul SD
  - e) bateria
8. Urmați procedurile din secțiunea *După efectuarea lucrărilor în interiorul computerului.*

## Scoaterea conectorului de alimentare

1. Urmați procedurile din secțiunea *Înainte de a efectua lucrări în interiorul computerului.*
2. Scoateți:
  - a) bateria
  - b) cardul SD
  - c) capacul bazei
  - d) tastatură
  - e) ansamblul zonei de sprijin pentru mâini
  - f) ansamblul afișajului
  - g) placa de sistem
3. Deconectați cablul conectorului de alimentare de la computer.



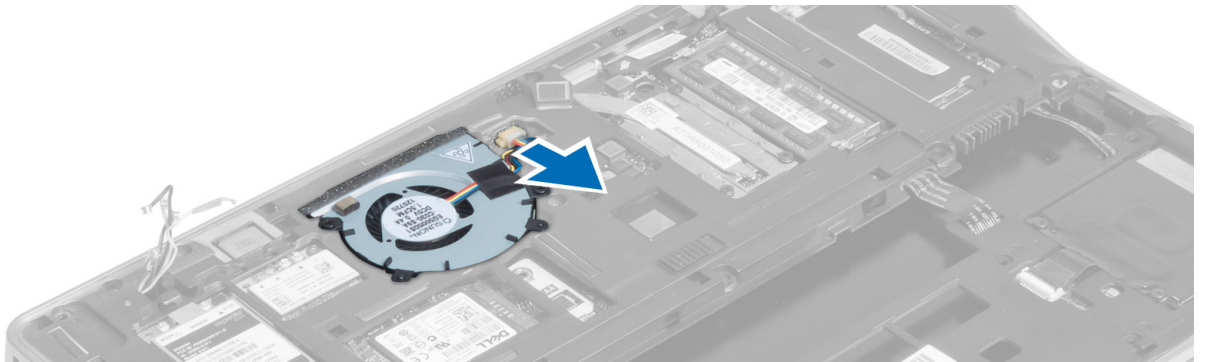
## Instalarea conectorului de alimentare

1. Conectați cablul conectorului de alimentare la computer.
2. Instalați:
  - a) placa de sistem

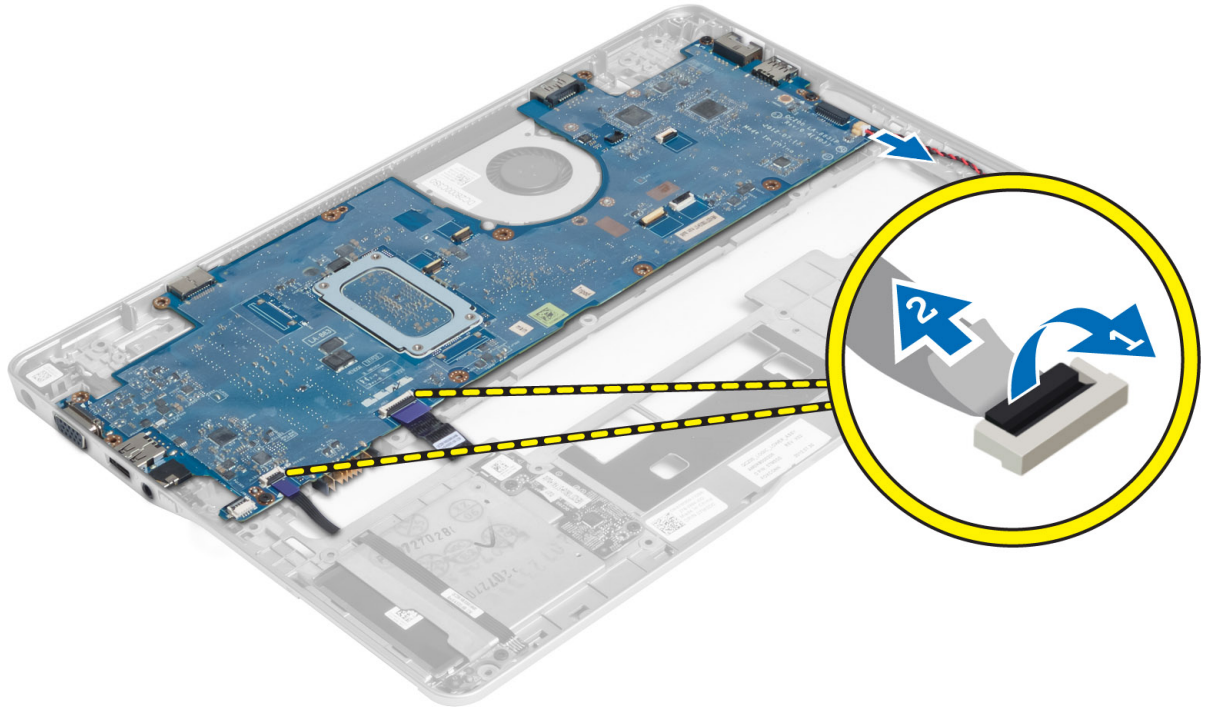
- b) ansamblul afișajului
  - c) ansamblul zonei de sprijin pentru mâini
  - d) tastatură
  - e) capacul bazei
  - f) cardul SD
  - g) bateria
3. Urmați procedurile din secțiunea *După efectuarea lucrărilor în interiorul computerului.*

## Scoaterea plăcii de sistem

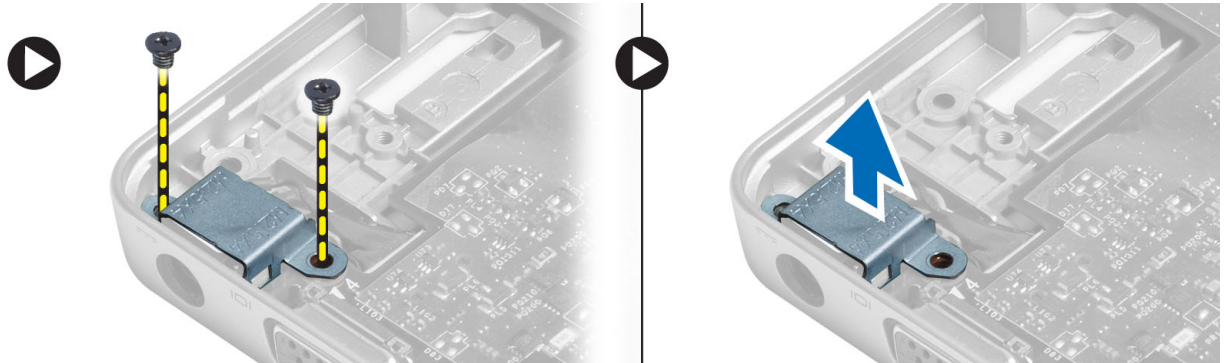
1. Urmați procedurile din secțiunea *Înainte de a efectua lucrări în interiorul computerului.*
2. Scoateți:
- a) bateria
  - b) cardul SD
  - c) capacul bazei
  - d) tastatură
  - e) ansamblul zonei de sprijin pentru mâini
  - f) placa detectoare
  - g) ansamblul afișajului
3. Deconectați cablul ventilatorului sistemului.



4. Deconectați cablul cardului inteligent, cablul senzorului cu efect Hall și cablul bateriei rotunde.

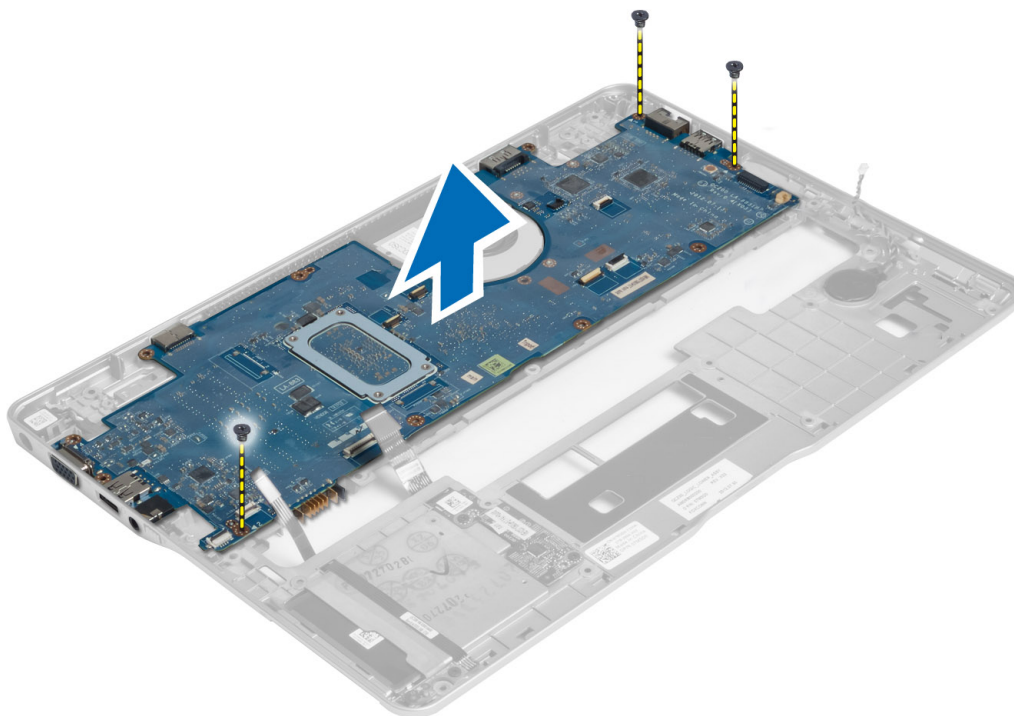


5. Scoateți șuruburile care fixează suportul conectorului de alimentare pe computer și scoateți suportul conectorului de alimentare de pe computer.



6. Scoateți șuruburile care fixează placa de sistem pe computer și scoateți placa.





## Instalarea plăcii de sistem

1. Așezați placa de sistem pe carcasă.
2. Strângeți șuruburile pentru a fixa placa de sistem pe computer.
3. Așezați suportul conectorului de alimentare pe placa de sistem. Strângeți șuruburile pentru a fixa suportul conectorului de alimentare pe computer.
4. Conectați următoarele cabluri la placa de sistem:
  - a) al bateriei rotunde.
  - b) cablul senzorului cu efect Hall
  - c) cablul cardului inteligent
5. Instalați:
  - a) ansamblul afișajului
  - b) placa detectoare
  - c) ansamblul zonei de sprijin pentru mâini
  - d) tastatură
  - e) capacul bazei
  - f) cardul SD
  - g) bateria
6. Urmați procedurile din secțiunea *După efectuarea lucrărilor în interiorul computerului.*

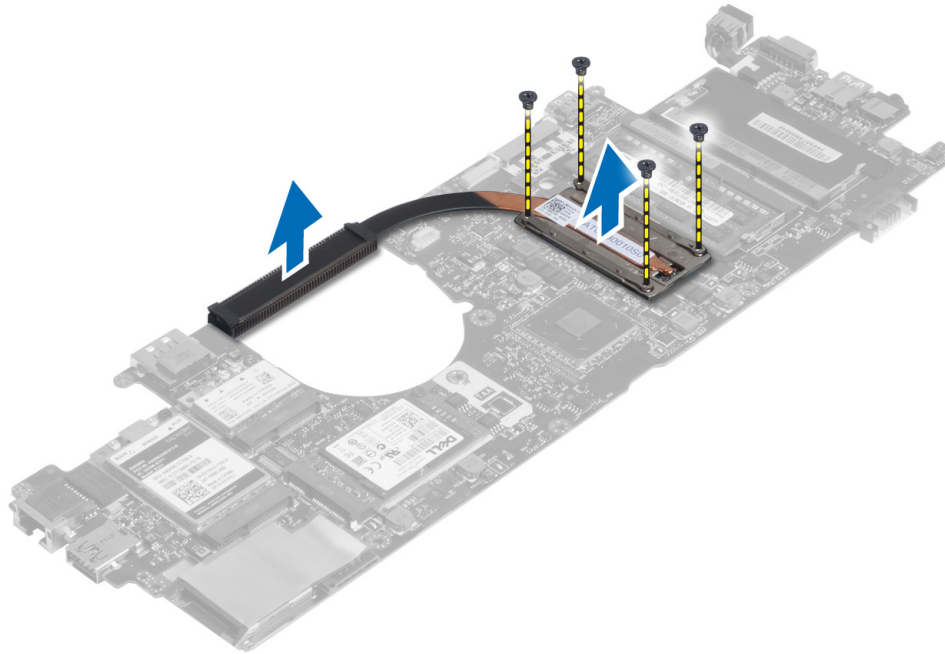
## Scoaterea modului răcire

1. Urmați procedurile din secțiunea *Înainte de a efectua lucrări în interiorul computerului.*
2. Scoateți:
  - a) bateria

- b) cardul SD
- c) capacul bazei
- d) tastatură
- e) zona de sprijin pentru mâini
- f) ansamblul afișajului
- g) conector de alimentare;
- h) placa de sistem

3.

- 4. Scoateți șuruburile care fixează modulul de răcire pe placa de sistem și ridicați-l de pe placa de sistem.



## Instalarea modulului răcire

- 1. Așezați modulul termic pe placa de sistem.
- 2. Strângeți șuruburile pentru a fixa modulul de răcire pe placa de sistem.
- 3. Instalați:
  - a) placa de sistem
  - b) conector de alimentare;
  - c) ansamblul afișajului
  - d) zona de sprijin pentru mâini
  - e) tastatură
  - f) capacul bazei
  - g) cardul SD
  - h) bateria
- 4. Urmați procedurile din secțiunea *După efectuarea lucrărilor în interiorul computerului.*

# Configurarea sistemului

## Prezentarea generală a configurării sistemului

Configurarea sistemului vă permite:

- să modificați informațiile de configurare a sistemului după ce adăugați, schimbați sau scoateți orice componente hardware din computerul dvs.;
- să setați sau să modificați o opțiune selectabilă de către utilizator, cum ar fi parola de utilizator;
- să citiți valoarea curentă a memoriei sau să setați tipul de hard disk instalat.
- să verificați sănătatea bateriei.

Înainte de a utiliza meniul de configurare a sistemului, se recomandă să notați informațiile din ecranul de configurare a sistemului pentru referințe ulterioare.


 **AVERTIZARE:** Dacă nu sunteți expert în utilizarea computerului, nu modificați setările acestui program. Anumite modificări pot duce la funcționarea incorectă a computerului.

## Boot Sequence (Secvență de încărcare)


Boot Sequence (Secvență de încărcare) vă permite să ocoliți ordinea dispozitivelor de pornire definită de utilitarul System Setup (Configurare sistem) și să încărcați sistemul direct pe un dispozitiv specific (de exemplu: unitate optică sau hard disk). În timpul secvenței POST (Power-on Self Test - Testare automată la punerea sub tensiune), când apare sigla Dell, aveți posibilitatea:

- Să accesați utilitarul System Setup (Configurare sistem) apăsând pe tasta <F2>
- Să afișați meniul de încărcare pentru o singură dată apăsând pe tasta <F12>

Meniul de încărcare pentru o singură dată afișează dispozitivele de pe care puteți încărca sistemul, inclusiv opțiunea de diagnosticare. Opțiunile meniului de încărcare sunt:

- Removable Drive (Unitate amovibilă) (dacă există)
  - STXXXX Drive (Unitate STXXXX)
-  **NOTIFICARE:** XXX denotă numărul unității SATA.


- Optical Drive (Unitate optică)
- Diagnostics (Diagnosticare)

 **NOTIFICARE:** Dacă alegeți Diagnostics (Diagnosticare), se va afișa ecranul **ePSA diagnostics** (Diagnosticare ePSA).


De asemenea, ecranul secvenței de încărcare afișează opțiunea de accesare a ecranului System Setup (Configurare sistem).

# Tastele de navigare

Tabelul următor afișează tastele de navigare pentru configurarea sistemului.


 **NOTIFICARE:** Pentru majoritatea opțiunilor de configurare a sistemului, modificările pe care le efectuați sunt înregistrate, dar nu au efect până când nu reporniți sistemul.

**Tabel 1. Tastele de navigare**

Taste	Navigare
Săgeată în sus	Mută la câmpul anterior.
Săgeată în jos	Mută la câmpul următor.
<Enter>	Vă permite să selectați o valoare în câmpul selectat (dacă este cazul) sau să urmăriți legătura din câmp.
Bară de spațiu	Extinde sau restrânge o listă verticală, dacă este cazul.
<Tab>	Mută la următoarea zonă de focalizare.  <b>NOTIFICARE:</b> Numai pentru browserul cu grafică standard.
<Esc>	Mută la pagina anterioară până când vizualizați ecranul principal. Dacă apăsați pe <Esc> în ecranul principal, se afișează un mesaj care vă solicită să salvați orice modificări nesalvate și sistemul repornește.
<F1>	Afișează fișierul de ajutor System Setup (Configurare sistem).

## Actualizarea sistemului BIOS

Se recomandă să actualizați sistemul BIOS (configurarea sistemului) la înlocuirea plăcii de sistem sau dacă este disponibilă o actualizare. Pentru notebookuri, asigurați-vă că bateria computerului este încărcată complet și este conectată la o priză de alimentare

1. Reporniți computerul.
2. Accesați adresa [support.dell.com/support/downloads](http://support.dell.com/support/downloads).
3. Dacă aveți eticheta de service sau codul de service expres pentru computer:
  -  **NOTIFICARE:** Pentru desktopuri, eticheta de service este disponibilă pe partea frontală a computerului.
  -  **NOTIFICARE:** Pentru notebookuri, eticheta de service este disponibilă pe partea inferioară a computerului.
  -  **NOTIFICARE:** Pentru desktopuri multifuncționale, eticheta de service este disponibilă pe partea din spate a computerului.
- a) Completați câmpul **Service Tag** (Etichetă de service) sau **Express Service Code** (Cod de service expres) și faceți clic pe **Submit (Remitere)**.
- b) Faceți clic pe **Submit (Remitere)** și continuați la pasul 5.
4. Dacă nu aveți eticheta de service sau codul de service expres pentru computer, selectați una din opțiunile următoare:
  - a) **Automatically detect my Service Tag for me (Detectare automată a etichetei mele de service)**
  - b) **Choose from My Products and Services List (Alegere din lista mea de produse și servicii)**
  - c) **Choose from a list of all Dell products (Alegere dintr-o listă de produse Dell)**
5. În ecranul de aplicație și drivere, în lista verticală **Operating System** (Sistem de operare), selectați **BIOS**.

6. Identificați cel mai recent fișier BIOS și faceți clic pe **Download File** (Descărcare fișier).
7. Selectați metoda de descărcare preferată din fereastra **Please select your download method below (Selectați metoda de descărcare de mai jos)**; faceți clic pe **Download Now (Descărcare acum)**.  
Apare fereastra **File Download (Descărcare fișier)**.
8. Faceți clic pe **Save (Salvare)** pentru a salva fișierul în computer.
9. Faceți clic pe **Run (Executare)** pentru a instala setările BIOS actualizate în computer.  
Urmați instrucțiunile de pe ecran.

## Opțiunea din meniul System Setup (Configurare sistem)

### General (Generalități)

Tabel 2. General (Generalități)



Opțiune	Descriere
Informații sistem	<p>Această secțiune listează caracteristicile hardware principale ale computerului.</p> <ul style="list-style-type: none"> <li>• System Information (Informații de sistem) - afișează BIOS Version (Versiune BIOS), Service Tag (Etichetă de service), Asset Tag (Etichetă de activ), Ownership Tag (Etichetă proprietar), Ownership Date (Data achiziționării), Manufacture Date (Data fabricației) și Express Service Code (Cod de service expres).</li> <li>• Memory Information (Informații memorie) — afișează Memory Installed (Memorie instalată), Memory Available (Memorie disponibilă), Memory Speed (Viteză memorie), Memory Channels Mode (Mod canale de memorie), Memory Technology (Tehnologie memorie), DIMM A Size (Dimensiune DIMM A) și DIMM B Size (Dimensiune DIMM B).</li> <li>• informații despre procesor: afișează Processor Type (Tipul procesorului), Core Count (Tactarea nucleului), Processor ID (ID-ul procesorului), Current Clock Speed (Frecvența curentă), Minimum Clock Speed (Frecvența minimă), Maximum Clock Speed (Frecvența maximă), Processor L2 Cache (Memoria cache L2 procesor), Processor L3 Cache (Memoria cache L3 procesor), HT Capable (Capacitatea HT) și 64-Bit Technology (Tehnologia pe 64 de biți);</li> <li>• Informații despre dispozitiv: afișează Primary Hard Drive (Hard disk primar), Fixed bay Device (Unități standard fixate), System eSATA Device (Dispozitiv sistem eSATA), Dock eSATA Device (Dispozitiv andocare eSATA), LOM MAC Address (Adresă LOM MAC), Video Controller (Controler video), Video BIOS Version (Versiune video BIOS), Video Memory (Memorie video), Panel Type (Tip ecran), Native Resolution (Rezoluție nativă), Audio Controller (Controler audio), Modem Controller (Controler modem), Wi-Fi Device (Dispozitiv Wi-Fi), Cellular Device (Dispozitiv celular), Bluetooth Device (Dispozitiv Bluetooth).</li> </ul>
Battery Information (Informații despre baterie)	Afișează starea bateriei și tipul adaptorului de c.a. conectat la computer
Boot Sequence (Secvența de pornire)	<p>Vă permite să modificați ordinea în care computerul încearcă să găsească un sistem de operare.</p> <ul style="list-style-type: none"> <li>• Diskette Drive (Unitate de dischetă);</li> <li>• Internal HDD</li> <li>• USB Storage Device (Dispozitiv de stocare USB);</li> <li>• CD/DVD/CD-RW Drive (Unitate CD/DVD/CD-RW);</li> <li>• Onboard NIC (Placă de rețea încorporată pe placa de sistem).</li> </ul>

Opțiune	Descriere
Boot List Option	Vă permite să modificați Boot List Option în funcție de configurațiile dispozitivului de pornire. Generație veche: dacă dispozitivele de pornire nu acceptă pornirea din UEFI. Exemplu pentru Windows 7 UEFI: dacă dispozitivele de pornire acceptă pornirea din UEFI. Exemplu pentru Windows 8
Advanced Boot Options (Opțiuni de pornire complexe)	Vă permite să modificați setarea pentru Enable Legacy Option ROMs (Activare memorii ROM opționale de generație veche). <ul style="list-style-type: none"> <li>• Enable Legacy Option ROMs (Activare memorii ROM opționale de generație veche)</li> </ul>
Date/Time (Data/Ora)	Vă permite să modificați data și ora.

### System configuration (Configurarea sistemului)


Tabel 3. System configuration (Configurarea sistemului)

Opțiune	Descriere
Integrated NIC	Vă permite să configurați controlerul de rețea integrat. Opțiunile sunt: <ul style="list-style-type: none"> <li>• Disabled (Dezactivat);</li> <li>• Enabled (Activat).</li> <li>• w/PXE activat: Această opțiune este activată implicit.</li> <li>• Activați UEFI Network Stack: această opțiune vă permite să activați protocoalele UEFI de lucru în rețea din mediile de rețea anterioare sistemului de operare și cu sisteme de operare din primele generații.</li> </ul>
SATA Operation (Funcționare SATA)	Vă permite să configurați controlerul de hard disk SATA intern. Opțiunile sunt: <ul style="list-style-type: none"> <li>• Disabled (Dezactivat);</li> <li>• ATA;</li> <li>• AHCI.</li> <li>• RAID Pornit: Această opțiune este activată în mod implicit.</li> </ul>
Unități	Permite configurarea unităților SATA pe placă. Toate unitățile sunt activate în mod implicit. Opțiunile sunt: <ul style="list-style-type: none"> <li>• SATA-0;</li> <li>• SATA-4;</li> </ul>
SMART Reporting (Raportare SMART)	Acest câmp controlează raportarea sau nu a erorilor hard diskului pentru unitățile integrate în timpul pornirii sistemului. Această tehnologie face parte din specificația SMART (Self Monitoring Analysis and Reporting Technology). În mod implicit, această opțiune este dezactivată. <ul style="list-style-type: none"> <li>• Activare Raportare SMART</li> </ul>
USB Configuration	Acest câmp configurează controlerul USB integrat. Dacă opțiunea Boot Support (Compatibilitate încărcare) este activată, se permite sistemului să pornească pe orice tip de dispozitive de stocare în masă USB (hard disk, cheie de memorie, floppy). Dacă portul USB este activat, dispozitivul atașat la acest port este activat și disponibil pentru sistemul de operare.






Opțiune	Descriere
USB PowerShare	<p>Dacă portul USB este dezactivat, sistemul de operare nu poate vedea niciun dispozitiv atașat la acest port.</p> <ul style="list-style-type: none"> <li>• Enable Boot Support (Activare compatibilitate pentru pornire);</li> <li>• Enable External USB Port (Activare port USB extern);</li> </ul> <p> <b>NOTIFICARE:</b> Tastatura și mouse-ul USB funcționează întotdeauna în configurația BIOS indiferent de aceste setări.</p> <p>Această opțiune configurează comportamentul caracteristicii USB PowerShare. Această caracteristică are drept scop să permită utilizatorilor să încarce dispozitive externe, cum ar fi telefoane și playere de muzică portabile, utilizând energia stocată a bateriei sistemului prin portul USB PowerShare, chiar și atunci când sistemul este oprit.</p> <p>Această opțiune este dezactivată în mod implicit:</p> <ul style="list-style-type: none"> <li>• Activare USB PowerShare</li> </ul>
Keyboard illumination (Iluminare tastatură)	<p>Acest câmp vă permite să alegeți modul de operare al caracteristicii iluminare tastatură.</p> <p>Nivelul de luminozitate tastatură poate fi setat de la 25% până la 100%</p> <ul style="list-style-type: none"> <li>• Dezactivat : Această opțiune este activată implicit.</li> <li>• Level is 25% (Nivelul este 25 %)</li> <li>• Level is 50% (Nivelul este 50 %)</li> <li>• Level is 75% (Nivelul este 75 %)</li> <li>• Level is 100% (Nivelul este 100%)</li> </ul>
Unobtrusive Mode (Mod discret)	<p>Dacă, atunci când este activată această funcție, apăsați pe Fn+B, puteți să activați/să dezactivați toate luminile și sunetele, inclusiv ventilatorul sistemului și butoanele radio wireless din sistem. Această opțiune este dezactivată în mod implicit.</p> <ul style="list-style-type: none"> <li>• Enable Unobtrusive Mode (Activare mod discret)</li> </ul>
Miscellaneous Devices	<p>Vă permite să activați sau să dezactivați următoarele dispozitive:</p> <ul style="list-style-type: none"> <li>• Enable Microphone (Activare microfon);</li> <li>• Enable Camera (Activare cameră);</li> <li>• Enable eSATA Ports (Activare porturi eSATA);</li> <li>• Enable Media Card (Activare card de stocare)</li> <li>• Disable Media Card (Dezactivare card de stocare)</li> </ul> <p> <b>NOTIFICARE:</b> Toate dispozitivele sunt activate implicit.</p> <p>Puteți de asemenea activa sau dezactiva cardul media.</p>

## Video


**Tabel 4. Video**

Opțiune	Descriere
LCD Brightness	Vă permite să setați luminozitatea afișajului în funcție de sursa de alimentare (baterie sau alimentare de c.a.).
 <b>NOTIFICARE:</b> Setarea Video (Video) va fi vizibilă numai atunci când o placă video este instalată în sistem.	
Dynamic Backlight Control (Control dinamic iluminare de fundal)	Vă permite să activați/dezactivați controlul dinamic al iluminării de fundal.

**Security (Securitate)****Tabel 5. Security (Securitate)**

Opțiune	Descriere
Admin Password	Vă permite să setați, să modificați sau să ștergeți parola de administrator (admin).  <b>NOTIFICARE:</b> Puteți seta parola de admin înainte de setarea sistemului sau a parolei pentru hard disk. Prin ștergerea automată a parolei de admin, se șterge parola sistemului și parola hard diskului.  <b>NOTIFICARE:</b> Modificările reușite de parolă sunt aplicate imediat. Setare implicită: Not set (Nesetat)
System Password	Vă permite să setați, să modificați sau să ștergeți parola de sistem.  <b>NOTIFICARE:</b> Modificările reușite de parolă sunt aplicate imediat. Setare implicită: Not set (Nesetat)
Internal HDD-0 Password (Parolă hard disk 0 intern)	Vă permite să setați sau să modificați hard diskul intern al sistemului.  <b>NOTIFICARE:</b> Modificările reușite de parolă sunt aplicate imediat. Setare implicită: Not set (Nesetat)
Strong Password	Vă permite să impuneți opțiunea de a seta întotdeauna parole puternice. Setare implicită: opțiunea Enable Strong Password (Setare parolă puternică) nu este selectată.  <b>NOTIFICARE:</b> Dacă este activată Parola puternică (Strong Password), parolele de admin și de sistem trebuie să conțină cel puțin un caracter în majuscule, un caracter în minuscule și trebuie să fie cel puțin lungă de 8 caractere.
Password Configuration	Vă permite să determinați lungimea minimă și cea maximă a parolelor de administrator și de sistem.
Password Bypass	Vă permite să activați sau să dezactivați permisiunea de ocolire a parolei de sistem și a parolei pentru hard diskul intern, când sunt setate. Opțiunile sunt: <ul style="list-style-type: none"><li>• Disabled (Dezactivat);</li><li>• Reboot bypass (Ocolire repornire).</li></ul> Setare implicită: Disabled (Dezactivat)
Password Change	Vă permite să activați sau să dezactivați permisiunea la parola de sistem și la cea pentru hard disk când este setată parola de administrator. Setarea implicită: Allow Non-Admin Password Changes (Se permit modificări de parolă diferite de administrator) este selectată



Opțiune	Descriere
Non-Admin Setup Changes	Vă permite să determinați dacă modificările la opțiunile de configurare sunt permise când este setată o parolă de administrator. Dacă este dezactivată, opțiunile de configurare sunt blocate de parola de administrator.
TPM Security	Vă permite să activați modulul TPM (Trusted Platform Module - Modul pentru platforme de încredere) în timpul secvenței POST. Setare implicită: Opțiunea este dezactivată..
CompuTrace	Vă permite să activați sau să dezactivați software-ul opțional CompuTrace. Opțiunile sunt: <ul style="list-style-type: none"> <li>• Dezactivare</li> <li>• Disable (Dezactivare);</li> <li>• Activate (Activare).</li> </ul>  <b>NOTIFICARE:</b> Opțiunile Activate (Activare) și Disable (Dezactivare) vor activa sau dezactiva permanent caracteristica și nu vor mai fi permise modificări ulterioare. Setarea implicită: Deactivate (Inactivare)
CPU XD Support	Vă permite să activați modul Execute Disable (Dezactivare execuție) al procesorului. Setare implicită: Enable CPU XD Support (Activare compatibilitate XD procesor)
OROM Keyboard Access (Acces la OROM cu ajutorul tastaturii)	Vă permite să setați o opțiune de a accesa ecranele Option ROM Configuration (Configurare OROM - Opțiune ROM) utilizând taste rapide în timpul încărcării. Opțiunile sunt: <ul style="list-style-type: none"> <li>• Enable (Activare);</li> <li>• One Time Enable (Activare o singură dată);</li> <li>• Disable (Dezactivare);</li> </ul> Setarea implicită: Enable (Activare)
Admin Setup Lockout	Vă permite să împiedicați utilizatorii să acceseze configurarea când este setată o parolă de administrator. Setare implicită: opțiunea Blocare configurație administrator.

### Secure Boot

Tabel 6. Secure Boot

Opțiune	Descriere
Secure Boot Enable (Activare pornire securizată)	Vă permite să activați sau să dezactivați caracteristica Secure Boot (Pornire securizată). Pentru activarea Secure Boot (Pornire securizată), sistemul trebuie să se găsească în modul de pornire UEFI și opțiunea Enable Legacy Option ROMs (Activare memorii ROM opționale de generație veche) trebuie să fie dezactivată. Opțiunea este dezactivată în mod implicit.
Expert Key Management	Vă permite să activați funcția Expert Key Management (Gestionare expertă chei) pentru a manipula bazele de date. Opțiunea este: <ul style="list-style-type: none"> <li>• Enable Custom Mode (Activare mod particularizat): Opțiunea este dezactivată în mod implicit.</li> </ul>


Opțiune	Descriere
	<p>Opțiunile Custom Mode Key Management (Gestionare chei în mod particularizat) sunt:</p> <ul style="list-style-type: none"> <li>• PK</li> <li>• KEK</li> <li>• db</li> <li>• dbx</li> </ul>


**Performanță**  
**Tabel 7. Performanță**

Opțiune	Descriere
Multi Core Support	<p>Acest câmp specifică dacă procesul va avea activate unul sau toate nucleele. Performanțele anumitor aplicații se vor îmbunătăți odată cu nucleele suplimentare. În mod implicit, această opțiune este activată. Vă permite să activați sau să dezactivați suportul multi-core pentru procesor. Opțiunile sunt:</p> <ul style="list-style-type: none"> <li>• All (Toate)</li> <li>• 1</li> <li>• 2</li> </ul> <p>Setarea implicită: All (Toate)</p>
Intel® SpeedStep	<p>Vă permite să activați sau să dezactivați caracteristica Intel SpeedStep.  Setare implicită: Enable Intel SpeedStep (Activare Intel SpeedStep)</p>
C States Control	<p>Vă permite să activați sau să dezactivați stările de repaus suplimentare ale procesorului.  Setarea implicită: Starea opțiunea C este activată.</p>
Intel® TurboBoost	<p>Vă permite să activați sau să dezactivați modul Intel TurboBoost al procesorului.  Setare implicită: Enable Intel TurboBoost (Activare Intel TurboBoost)</p>
Hyper-Thread Control	<p>Vă permite să activați sau să dezactivați caracteristica HyperThreading în procesor.  Setare implicită: Enabled (Activat)</p>
Tehnologia de pornire rapidă	<p>Caracteristica Intel Rapid Start (Pornire rapidă Intel) poate îmbunătăți durata de funcționare a bateriei plasând automat sistemul într-o stare cu consum redus de energie în timpul repausului după o perioadă specificată de utilizator. Opțiunile sunt activate în mod implicit:</p> <ul style="list-style-type: none"> <li>• Intel Rapid Start Feature (Caracteristică de pornire rapidă Intel)</li> <li>• Transition to Rapid Start when using Timer (Tranziție la pornire rapidă când se utilizează cronometru)</li> </ul> <p>Valoarea Rapid Start Timer (Cronometru pornire rapidă) se poate configura pentru a plasa sistemul în Rapid State (Stare rapidă) conform cerințelor.</p>

**Power Management (Gestionarea alimentării)**  
**Tabel 8. Power Management (Gestionarea alimentării)**

Opțiune	Descriere
AC Behavior	<p>Vă permite să activați sau să dezactivați pornirea automată a computerului la conectarea unui adaptor de c.a.</p>

Opțiune	Descriere
	Setare implicită: opțiunea Activare prin c.a. este selectată.
Auto On Time (Pornire automată la oră)	Vă permite să setați ora la care computerul trebuie să pornească automat. Opțiunile sunt: <ul style="list-style-type: none"> <li>• Disabled (Dezactivat);</li> <li>• Every Day (În fiecare zi);</li> <li>• Weekdays (În zilele lucrătoare).</li> <li>• Selectare zile</li> </ul>
	Setare implicită: Disabled (Dezactivat)
USB Wake Support	Vă permite să activați dispozitive USB pentru a relua sistemul din starea de veghe.  <b>NOTIFICARE:</b> Această caracteristică este funcțională numai dacă adaptorul de alimentare de c.a. este conectat. Dacă adaptorul de alimentare de c.a. este deconectat în timpul stării de veghe, configurarea sistemului va opri alimentarea tuturor porturilor USB pentru a economisi energia bateriei. <ul style="list-style-type: none"> <li>• Activare asistență reactivare USB</li> <li>• Setare implicită: Activarea asistenței reactivare USB nu este selectată.</li> </ul>
Wireless Radio Control (Control radio wireless)	Vă permite să activați sau să dezactivați caracteristica de comutare automată între rețele cu fir și wireless, fără a depinde de conexiunea fizică. <ul style="list-style-type: none"> <li>• Control radio WLAN</li> <li>• Control radio WWAN</li> <li>• Setare implicită: Control radio WLAN sau control radio WWAN nu este selectat</li> </ul>
Wake on LAN/WLAN (Activare prin LAN/WLAN)	Vă permite să activați sau să dezactivați caracteristica ce pornește computerul din stare Oprit, la furnizarea unui semnal LAN. <ul style="list-style-type: none"> <li>• Dezactivat: Această opțiune este activată implicit</li> <li>• Doar LAN</li> <li>• WLAN Only (Numai WLAN);</li> <li>• LAN or WLAN (LAN sau WLAN).</li> </ul>
Block Sleep (Blocare repaus)	Această opțiune vă permite să blocați intrarea în starea de inactivitate (starea S3) în mediul sistemului de operare. Block Sleep (S3 state) (Blocare repaus (stare S3)) - această opțiune este dezactivată în mod implicit.
Primary Battery Charge Configuration (Configurare încărcare baterie principală)	Vă permite să selectați modul de încărcare pentru baterie. Opțiunile sunt: <ul style="list-style-type: none"> <li>• Adaptiv (Adaptiv): Această opțiune este activată în mod implicit.</li> <li>• Standard (Standard)</li> <li>• Express Charge (Încărcare expres);</li> <li>• Primarily AC use (Utilizare c.a. în principal)</li> <li>• Custom (Particularizat)</li> </ul> <p>Dacă este selectată încărcarea personalizată, puteți de asemenea configura pornirea încărcare personalizată (Custom Charge Start) și oprirea încărcare personalizată (Custom Charge Stop).</p>

Opțiune	Descriere
	 <b>NOTIFICARE:</b> Este posibil ca nu toate modurile de încărcare să fie disponibile pentru toate bateriile.
Intel Smart Connect Technology (Tehnologie de conectare inteligentă Intel)	Vă permite să detectați periodic conexiunile wireless din apropiere atunci când sistemul este în stare de repaus. Tehnologia Smart Connect va sincroniza aplicațiile de e-mail și rețelele sociale deschise în momentul în care sistemul a intrat în stare de repaus. Această opțiune este dezactivată în mod implicit.

## POST Behavior (Comportament POST)

Tabel 9. POST Behavior (Comportament POST)

Opțiune	Descriere
Adapter Warnings	Vă permite să activați sau să dezactivați mesajele de avertizare din configurarea sistemului (BIOS) când utilizați anumite adaptoare de alimentare. Setarea implicită: Enable Adapter Warnings (Activare avertismente adaptor)
Keypad (Embedded) (Tastatură (Încorporată))	Vă permite să alegeți una din două metode de a activa tastatura care este încorporată în tastatura internă. <ul style="list-style-type: none"> <li>Doar tasta Fn: Această opțiune este activată implicit.</li> <li>Prin Numlock</li> </ul>
Numlock Enable (Activare Numlock)	Vă permite să activați opțiunea Numlock la pornirea computerului. Setarea implicită: Enable Network (Activare rețea)
Fn Key Emulation (Emulare tastă Fn)	Vă permite să setați opțiunea ca tasta <Scroll Lock> să fie utilizată pentru a simula funcția tastei <Fn>. Setarea implicită: Enable Fn Key Emulation (Activare emulare tastă Fn)
Fast Boot	Vă permite să accelerați procesul de pornire ignorând anumite etape de compatibilitate. <ul style="list-style-type: none"> <li>Minimal (Minim)</li> <li>Thorough (Complet): Această opțiune este activată în mod implicit.</li> <li>Auto (Automat);</li> </ul>

## Virtualization Support (Compatibilitate virtualizare)

Tabel 10. Virtualization Support (Compatibilitate virtualizare)

Opțiune	Descriere
Virtualization	Vă permite să activați sau să dezactivați tehnologia de virtualizare Intel. Setarea implicită: Enable Intel Virtualization Technology (Activare tehnologie de virtualizare Intel)
VT for Direct I/O (Tehnologie de virtualizare pentru I/O direct)	Activează sau dezactivează instrumentul VMM (Virtual Machine Monitor - Monitor de mașini virtuale), pentru a utiliza sau nu capacitățile hardware suplimentare oferite de tehnologia de virtualizare Intel® pentru I/O direct Activare VT pentru Direct I/O (direct I/O)— Această opțiune este activată implicit.
Trusted Execution (Executare de încredere)	Această opțiune specifică dacă un instrument MVMM (Measured Virtual Machine Monitor - Monitor măsurat de mașini virtuale) poate utiliza capacitățile hardware suplimentare furnizate de tehnologia Intel Trusted Execution. Opțiunile TPM Virtualization Technology (Tehnologie de virtualizare TPM) și Virtualization

Opțiune	Descriere
	Technology for Direct I/O (Tehnologie de virtualizare pentru I/O direct) trebuie să fie activate pentru a utiliza această caracteristică. Execuție acreditată (Trusted Execution) — dezactivată implicit.

## Wireless

Tabel 11. Wireless

Opțiune	Descriere
Wireless Switch (Comutator wireless)	Vă permite să setați dispozitivele wireless care pot fi controlate de switch-ul wireless. Opțiunile sunt: <ul style="list-style-type: none"> <li>• WWAN</li> <li>• WLAN</li> <li>• WiGig</li> <li>• Bluetooth</li> </ul> <p>Toate opțiunile sunt activate implicit.</p>
Wireless Device Enable	Vă permite să activați sau să dezactivați dispozitivele interne wireless. <ul style="list-style-type: none"> <li>• WWAN</li> <li>• WLAN/WiGig</li> <li>• Bluetooth</li> </ul> <p>Toate opțiunile sunt activate implicit.</p>

## Maintenance (Întreținere)

Tabel 12. Maintenance (Întreținere)

Opțiune	Descriere
Service Tag	Afișează eticheta de service a computerului.
Asset Tag	Vă permite să creați o etichetă de activ pentru sistem, dacă nu este setată deja o etichetă de activ. Această opțiune nu este setată în mod implicit.

## System Logs (Jurnale de sistem)

Tabel 13. System Logs (Jurnale de sistem)

Opțiune	Descriere
BIOS Events	Vă permite să vizualizați și să ștergeți evenimentele POST (BIOS) din System Setup (Configurare sistem).
Thermal Events (Evenimente termice)	Vă permite să vizualizați și să ștergeți evenimentele de temperatură.
Power Events (Evenimente de alimentare)	Vă permite să vizualizați și să ștergeți evenimentele de alimentare.



## Depanarea

### Diagnosticarea prin evaluarea îmbunătățită a sistemului la preîncărcare (ePSA)

Diagnosticarea ePSA (denumită și diagnosticare de sistem) execută o verificare completă a componentelor hardware. Diagnosticarea ePSA este încorporată în sistemul BIOS și este lansată de sistemul BIOS în mod intern. Diagnosticarea de sistem încorporată oferă un set de opțiuni pentru anumite grupuri de dispozitive, ceea ce vă permite:

- Să executați teste în mod automat sau într-un mod interactiv
- Să repetați teste
- Să afișați sau să salvați rezultatele testelor
- Să executați teste aprofundate pentru a introduce opțiuni de testare suplimentare pentru a furniza informații suplimentare despre dispozitivele defecte
- Să vizualizați mesaje de stare care vă informează dacă testele sunt finalizate cu succes
- Să vizualizați mesaje de eroare care vă informează despre problemele întâmpinate în timpul testării



**AVERTIZARE:** Utilizați diagnosticarea de sistem numai pentru a vă testa computerul. Utilizarea acestui program cu alte computere poate să ducă la rezultate nevalide sau mesaje de eroare.







**NOTIFICARE:** Anumite teste pentru dispozitive specifice necesită interacțiunea utilizatorului. Asigurați-vă întotdeauna că sunteți prezent la computer când se execută testele de diagnosticare.

1. Porniți computerul.
2. În timp ce computerul pornește, apăsați pe tasta <F12> atunci când apare sigla Dell.
3. În ecranul meniului de încărcare, selectați opțiunea **Diagnostics** (Diagnosticare).  
Se afișează fereastra **Enhanced Pre-boot System Assessment (Evaluare îmbunătățită a sistemului la preîncărcare)**, listând toate dispozitivele detectate în computer. Diagnosticarea începe să execute testele pe toate dispozitivele detectate.
4. Dacă doriți să executați un test de diagnosticare pe un dispozitiv specific, apăsați pe <Esc> și faceți clic pe **Yes** (Da) pentru a opri testul de diagnosticare.
5. Selectați dispozitivul din panoul din partea stângă și faceți clic pe **Run Tests** (Executare teste).
6. Dacă apar orice probleme, se afișează coduri de eroare.  
Notați codul de eroare și contactați Dell.

## Diagnosticarea

Tabel 14. Indicatoarele luminoase de stare a dispozitivului

	Se aprinde când porniți computerul și iluminează intermitent când computerul se află într-un mod de gestionare a alimentării.
	Se aprinde când computerul citește sau scrie date.
	Se aprinde continuu sau iluminează intermitent pentru a indica starea de încărcare a bateriei.
	Se aprinde când rețeaua wireless este activată.




În cazul în care computerul este conectat la o priză electrică, indicatorul luminos al bateriei se comportă în felul următor:

Tabel 15. Indicatoarele luminoase de stare a bateriei

Clipsec alternativ portocaliu și albastru	Un adaptor de c.a. non-Dell neautenticat sau neacceptat este atașat la laptop.
Alternativ clipec portocaliu și se aprind continuu albastru	Eroare temporară a bateriei cu adaptorul de c.a. prezent.
Lumină portocalie intermitentă constant	Eroare catastrofală a bateriei cu adaptorul de c.a. prezent.
Lumină stinsă	Baterie în modul de încărcare completă cu adaptorul de c.a. prezent.
Aprinse alb continuu	Baterie în modul de încărcare cu adaptorul de c.a. prezent.

Indicatoarele luminoase poziționate deasupra tastaturii indică următoarele:

Tabel 16. Indicatoarele luminoase de stare a tastaturii

	Se aprinde când este activată tastatura numerică.
	Se aprinde când este activată funcția Caps Lock (Blocare majuscule).
	Se aprinde când este activată funcția Scroll Lock (Blocare parcurgere).

## Coduri sonore

Computerul poate emite o serie de semnale sonore în timpul pornirii dacă ecranul nu poate afișa erori sau probleme. Aceste serii de semnale sonore, denumite coduri sonore, identifică diverse probleme. Intervalul dintre semnalele sonore este de 300 ms, intervalul dintre seturile de semnale sonore este de 3 secunde, iar sunetul unui semnal sonor durează 300 ms. După fiecare semnal sonor și set de semnale sonore, BIOS-ul trebuie să detecteze dacă utilizatorul apasă pe



butonul de alimentare. În caz afirmativ, BIOS-ul va ieși din buclă și va executa procesul de închidere normal și va porni sistemul.

<b>Cod</b>	<b>Cauză și pași de depanare</b>
1	Suma de verificare pentru memoria ROM a BIOS-ului este în curs de efectuare sau este eronată Eroare placă de sistem, cuprinde eroare de BIOS sau de memorie ROM
2	Nu s-a detectat memoria RAM Nu s-a detectat memoria
3	Eroare chipset (chipset punte nord și sud, eroare temporizator DMA/IMR) , eroare test ceas cu ora zilei, eroare poartă A20, eroare chip Super I/O, eroare test controlier tastatură Eroare placă de sistem
4	Eroare citire/scriere memorie RAM Eroare de memorie
5	Eroare alimentare ceas în timp real Eroare baterie CMOS
6	Eroare test video BIOS Eroare placă video
7	Eroare test memorie cache CPU Eroare procesor
8	Afișaj Eroare afișaj


## Codurile de eroare LED

Codurile LED de diagnosticare sunt comunicate LED-ul butonului de alimentare. LED-ul butonului de alimentare clipește codurile LED corespunzătoare condiției de defect. Exemplu: Pentru Nicio memorie detectată (cod LED 2), LED-ul butonului de alimentare clipește de două ori, urmate de o pauză, clipește de două ori, pauză etc. Acest tipar se repetă până la oprirea alimentării.

<b>Cod</b>	<b>Cauză și pași de depanare</b>
1	Placă de sistem: Eroare ROM BIOS Eroare placă de sistem, cuprinde eroare de BIOS sau de memorie ROM
2	Memorie Nu a fost detectată nicio memorie/RAM
3	Eroare chipset (chipset punte nord și sud, eroare temporizator DMA/IMR) , eroare test ceas cu ora zilei, eroare poartă A20, eroare chip Super I/O, eroare test controlier tastatură Eroare placă de sistem
4	Eroare citire/scriere memorie RAM

<b>Cod</b>	<b>Cauză și pași de depanare</b>
	Eroare de memorie
<b>5</b>	Eroare alimentare ceas în timp real Eroare baterie CMOS
<b>6</b>	Eroare test video BIOS Eroare placă video
<b>7</b>	Eroare test memorie cache CPU Eroare procesor
<b>8</b>	Afișaj Eroare afișaj

## Specificații

 **NOTIFICARE:** Ofertele pot diferi în funcție de regiune. Specificațiile următoare sunt exclusiv cele a căror livrare împreună cu computerul este stipulată de lege. Pentru informații suplimentare despre configurația computerului dvs., faceți clic pe **Start** → **Ajutor și asistență** și selectați opțiunea de vizualizare a informațiilor despre computerul dvs.

**Tabel 17. Informații sistem**

Caracteristică	Specificație
Chipset:	Chipset din seria Mobile Intel 7 (Intel QM77)
Lățime magistrală DRAM	64 de biți
Flash EPROM	SPI 32 MB, 64 MB
Magistrală PCIe Gen1	100 MHz
Frecvență magistrală externă	DMI (5GT/s)

**Tabel 18. Procesor**

Caracteristică	Specificație
Tipuri	<ul style="list-style-type: none"> <li>Intel Core seria i3 cu tensiune ultrajoasă</li> <li>Intel Core seria i5 cu tensiune ultrajoasă</li> <li>Intel Core seria i7 cu tensiune ultrajoasă</li> </ul>
Memorie cache de nivel 3	până la 4 MO

**Tabel 19. Memorie**

Caracteristică	Specificație
Conector de memorie	două sloturi SODIMM
Capacitate memorie	1, 2 sau 4 GO
Tip memorie	SDRAM DDR3 (1600 MHz)
Memorie minimă	2 GB
Memorie maximă	16 GB

**Tabel 20. Placă audio**

Caracteristică	Specificație
Tip	sunet de înaltă definiție pe patru canale
Controler	IDT92HD93

<b>Caracteristică</b>	<b>Specificație</b>
Conversie stereo	Pe 24 biți (analogic spre digital și digital spre analogic)
Interfață:	
Internă	audio de înaltă definiție
Externă	conector de intrare pentru microfon/căști stereo/boxe externe
Boxe	două
Amplificator intern boxe	1 W (RMS) pe canal
Comenzi volum	Buton media, meniuri de programe

**Tabel 21. Video**

<b>Caracteristică</b>	<b>Specificație</b>
Tip	integrată pe placa de bază
Controler	Placă grafică Intel HD

**Tabel 22. Comunicații**

<b>Caracteristici</b>	<b>Specificație</b>
Adaptor de rețea	10/100/1000 Mb/s Ethernet (RJ-45)
Wireless	<ul style="list-style-type: none"> <li>• dispozitiv WLAN/WiGig intern</li> <li>• WWAN</li> </ul>

**Tabel 23. Porturi și conectori**

<b>Caracteristici</b>	<b>Specificație</b>
Placă audio	un conector de microfon/căști stereo/difuzoare
Video	<ul style="list-style-type: none"> <li>• un conector VGA cu 15 pini</li> <li>• Conector HDMI cu 19 pini</li> </ul>
Adaptor de rețea	Un conector RJ-45
USB 3.0;	<ul style="list-style-type: none"> <li>• Un conector compatibil USB 3.0 cu funcție de partajare a alimentării</li> <li>• Un conector compatibil eSATA/USB 3.0</li> <li>• Un conector compatibil USB 3.0</li> </ul>
Cititor de carduri de memorie	un cititor de carduri de memorie 8-în-1
Cartela SIM (Modul de identitate abonat)	unul
Card inteligent (opțional)	unul
Amprente (opțional)	unul

**Tabel 24. Afișaj**

<b>Caracteristică</b>	<b>Specificație</b>
Tip	Înaltă definiție, cu caracteristică antireflex
Dimensiuni:	
Înălțime:	205,60 mm (8,09 inchi)
Lățime:	320,90 mm (12,63 inchi)
Diagonală	355,60 mm (14,00 inchi)
Suprafață activă (X/Y)	309,40 x 173,95 mm
Rezoluție maximă	1366 x 768 pixeli
Luminozitate maximă	200 niți
Pixeli per inch	112
Raport de contrast	300:1
Megapixeli	1,05
Unghi de funcționare	180 °
Rată de reîmprospătare	60 Hz
Unghiuri de vizualizare minime:	
Pe orizontală	+/- 40 °
Pe verticală	+10/-30 °
Distanță dintre puncte:	0,22 mm
Consum de energie (maximum)	3,8 W

**Tabel 25. Tastatură**

<b>Caracteristică</b>	<b>Specificație</b>
Număr de taste	83 (SUA și Canada), 84 (Europa), 85 (Brazilia) și 87 (Japonia)
Disponere	QWERTY/AZERTY/Kanji

**Tabel 26. Touchpad**

<b>Caracteristică</b>	<b>Specificație</b>
Suprafață activă:	
Axa X	90 mm (3,54 inchi)
Axa Y	44 mm (1,73 inchi)

**Tabel 27. Baterie**

<b>Caracteristică</b>	<b>Specificație</b>
Tip	litium ion cu 3 elemente (36 Wh), ultra mobilă
Dimensiuni:	
Adâncime:	110,73 mm (4,36 inchi)
Înălțime:	9,70 mm (0,38 inchi)
Lățime:	333,87 mm (13,14 inchi)
Greutate	<ul style="list-style-type: none"> <li>• 315 g (0,69 lb)</li> <li>• 470 g (1,03 lb)</li> </ul>
Tensiune	11,1 V c.c.
Interval de temperatură:	
În stare de funcționare:	Încărcare: între 0 și 50 °C (între 32 și 158 °F) Descărcare: între 0 și 70 °C (între 32 și 122 °F)
În stare de nefuncționare	între -20 și 65 °C (între 4 și 149 °F)
Capacitate Express Charge (Încărcare rapidă)	Da
Baterie de tip pastilă	<ul style="list-style-type: none"> <li>• litium ion cu 3 elemente</li> <li>• litium ion cu 6 elemente</li> </ul>

**Tabel 28. Adaptor de c.a.**

<b>Caracteristică</b>	<b>Specificație</b>
Tip	65 W/90 W
Tensiune de alimentare:	Între 100 și 240 V c.a.
Curent de intrare (maximum)	1,7 A
Frecvență de intrare:	între 50 și 60 Hz
Curent de ieșire	3,42 A (65 W)/4,62 A (90 W) (continuu)
Tensiune de ieșire nominală	19,5 V c.c.
Greutate:	
65 W	0,29 kg (0,64 lb)
90 W	0,33 kg (0,73 lb)
Dimensiuni:	
65 W	28 x 47 x 108 mm (1,10 x 1,87 x 4,25 inchi)
90 W	32 x 52 x 128 mm (1,26 x 2,05 x 5,04 inchi)
Interval de temperatură:	

<b>Caracteristică</b>	<b>Specificație</b>
În stare de funcționare:	între 0 și 40 °C (între 32 și 104 °F)
În stare de nefuncționare	între -40 și 70 °C (între -104 și 158 °F)

**Tabel 29. Date fizice**

<b>Caracteristică</b>	<b>Descriere</b>
Înălțime:	20,90 mm (0,82 inchi)
Lățime:	338,20 mm (13,31 inchi)
Adâncime:	229,70 mm (9,04 inchi)
Greutate	
Acumulator cu 3 celule	1,68 kg (3,70 lb)
Acumulator cu 6 celule	1,86 kg (4,10 lb)

**Tabel 30. Specificații de mediu**


<b>Caracteristică</b>	<b>Specificație</b>
Temperatură:	
În stare de funcționare:	între 5 și 35 °C (între 41 și 95 °F)
Depozitare	între -40 și 65 °C (între -40 și 149 °F)
Umiditate relativă (maximă):	
În stare de funcționare:	31 °C, umiditate relativă de 90 %
Depozitare	39 °C, umiditate relativă de 95 %
Altitudine (maximă):	
În stare de funcționare:	între -16 m și 3048 m (între -50 ft și 10.000 ft) între 0 și 35 °C
În stare de nefuncționare	35.000 de picioare, între -40 și 65 °C
Nivel contaminant în suspensie:	G1, așa cum este definit de ISA-71.04-1985





# Obținerea de ajutor

## Cum se poate contacta Dell

 **NOTIFICARE:** Dacă nu dispuneți de o conexiune Internet activă, puteți găsi informații de contact pe factura de achiziție, bonul de livrare, foaia de expediție sau catalogul de produse Dell.

Dell oferă mai multe opțiuni de service și asistență online și prin telefon. Disponibilitatea variază în funcție de țară și produs și este posibil ca anumite servicii să nu fie disponibile în zona dvs. Pentru a contacta Dell referitor la probleme de vânzări, asistență tehnică sau servicii pentru clienți:

1. Vizitați adresa **dell.com/support**
2. Selectați categoria de asistență.
3. Verificați țara sau regiunea dvs. în meniul vertical Choose a Country/Region (Alegeți o țară/regiune) din partea de sus a paginii.
4. Selectați serviciul sau legătura de asistență tehnică adecvată, în funcție de necesitățile dvs.